



الخطة التنموية المحلية للمناطق المسماة "ج" المحيطة ببلدة السموع
(السيميا، خربة غوين، خربة ودادي، مكمل مسلم، خربة الرظيم، خربة الخرابة، وادي
العمائر، واد جرافي، سهلة الجمامة، شعب الغدير، وادي جيش)
السموع- محافظة الخليل
(2024 – 2020)

تم انجاز هذه الخطة ضمن مشروع "تمكين بلدية السموع لخدمة المناطق المحيطة بها بما فيها المناطق المسماة "ج"،
بالشراكة مع جامعة القدس المفتوحة وبتمويل من الاتحاد الاوروبي.

اعداد:

الاستشاريين: أ. عبد الوهاب الجندي و م. فؤاد سلطان التميمي

شباط، 2020

بسم الله الرحمن الرحيم

قال تعالى: إِنَّا عَرَضْنَا الْأَمَانَةَ عَلَى السَّمَاوَاتِ وَالْأَرْضِ وَالْجِبَالِ فَأَيُّنَ أَنْ يَحْمِلْنَهَا وَأَشْفَقْنَ مِنْهَا وَحَمَلَهَا
الْإِنْسَانُ إِنَّهُ كَانَ ظَلُومًا جَهُولًا " صدق الله العظيم

أمانة ثقيلة ورسالة مقدسة، تلك هي مهمتنا في المجلس البلدي نحو تحسين الخدمات لمواطنينا ورفع مستوى حياتهم المعيشية استنادا الى التخطيط الواعي بواقعية ولكن بأمل، بعيدا عن الارتجالية والعشوائية والتخبط. فبدأ المجلس البلدي تشخيص واقع البلدة من خلال اعداد وثيقة الخطة التنموية المحلية في العام 2017 والعمل على تعزيز صمود الإنسان على أرضه لا سيما تلك الأجزاء الواقعة تحت خطر التمدد الاستيطاني بتوظيفنا لإمكانياتنا وبإسناد من حكومتنا المركزية وأصدقاء شعبنا في عدة مناطق: خربة السيميا، وادي القطفة، خربة ودادي، مکتل مسلم، خربة الرظيم، خربة الخرابة، وادي العمائر، واد جرافي، سهلة الجمامة، شعب الغدير، وادي جحيش وانتهاءً بغوين.

نعمل جاهدين لتحسين ظروفهم بإيصال الخدمات الأساسية والتعليم وإقامة العديد من الأنشطة الترويجية للتعريف بمعاونة هذه المناطق ومقاومة إجراءات الاحتلال التعسفية قانونيا ونضاليا وعمل المخططات التفصيلية لكل من خربة السيميا وخربة غوين بغية استصدار المخططات الهيكلية التي من شأنها تثبيت المباني القديمة وضمان حقها في التوسع العمراني.

نقف إجلالا لكل شيخ وامرأة وطفل أبوا إلا أن يصمدوا في هذه المناطق كما ونجزل شكرنا لكل المؤسسات الحقوقية والجهات الداعمة والشريكة ومن أبرزها الاتحاد الأوروبي لدعمهم مشروع تمكين بلدية السموع لخدمة المناطق المحيطة بها ومن ضمنها المناطق المسماة "ج" وطواقم بلدية السموع وكادرها المؤهل المتسلح بسلاحي الانتماء والإخلاص ولشريكنا المميز جامعة القدس المفتوحة وطواقمها الرائدة.

وفي الختام لا يسعني إلا أن اتضرع إلى الله عز وجل أن يسدد خطانا ويوفقنا إلى ما يحبه ويرضاه وأن يحقق أمانينا في تحرير الأرض والإنسان وإقامة الدولة الفلسطينية وعاصمتها القدس الشريف.

رئيس بلدية السموع

أخوكم حاتم المحاريق

2.....	كلمة رئيس بلدية السموع.....
3.....	فهرس المحتويات.....
5.....	ملخص تنفيذي
6.....	فريق التخطيط الاساسي لإعداد الخطة التنموية المحلية.....
7.....	لجان التخطيط التنموي المحلي.....
9.....	قرار مجلس الهيئة المحلية باعتماد تحديث الخطة التنموية المحلية
10.....	الوثيقة المجتمعية.....
11.....	مقدمة
11.....	اهداف الخطة.....
12.....	منهجية اعداد الخطة.....
13.....	لمحة عامة عن المناطق المسماة "ج" في بلدة السموع والوضع السكاني فيها
13.....	اولا: الموقع الجغرافي والمساحة
13.....	بلدة السموع.....
13.....	السيميا
14.....	خربة غوبن.....
14.....	خربة ودادي.....
14.....	خربة الرظيم.....
14.....	وادي العماير.....
14.....	خربة الخرابة.....
15.....	ثانيا: التوزيع الديموغرافي للسكان في المناطق المسماة "ج" في بلدة السموع
16.....	تشخيص المجالات التنموية الرئيسية
16.....	أولا: مجال البيئة والبنى التحتية وتفرعاته.....

17.....	المؤثرات الايجابية لمجال البيئة والبنى التحتية.....
18.....	المؤثرات السلبية لمجال البيئة والبنى التحتية.....
19.....	ثانيا: مجال تنمية الاقتصاد المحلي وتفرعاته.....
20.....	المؤثرات الايجابية لمجال تنمية الاقتصاد المحلي.....
21.....	المؤثرات السلبية لمجال تنمية الاقتصاد المحلي.....
22.....	ثالثا: مجال التنمية الاجتماعية وتفرعاته.....
24.....	المؤثرات الايجابية لمجال التنمية الاجتماعية.....
25.....	المؤثرات السلبية لمجال التنمية الاجتماعية.....
26.....	رابعا: مجال الادارة والحكم الرشيد وتفرعاته.....
27.....	المؤثرات الايجابية لمجال الادارة والحكم الرشيد.....
28.....	المؤثرات السلبية لمجال الادارة والحكم الرشيد.....
29.....	القضايا الاساسية للتجمعات السكانية في المناطق المسماة "ج".....
30.....	الإطار التنموي المحلي- الخطة التنموية للمناطق المسماة "ج" في بلدة السموع.....
30.....	الرؤية التنموية للمناطق المسماة "ج" في بلدة السموع.....
30.....	الاهداف التنموية للمناطق المسماة "ج" في بلدة السموع.....
31.....	القضايا التنموية ذات الأولوية للمناطق المسماة "ج" في بلدة السموع.....
33.....	الإطار التنموي-وثيقة الإطار التنموي (2020-2024).....
39.....	خطط التنفيذ والمتابعة والتقييم للعام 2020.....
39.....	أولا: خطة التنفيذ السنوية للعام 2020.....
44.....	ثانيا: خطة المتابعة والتقييم السنوية للعام 2020.....
49.....	الملاحق.....
49.....	ملحق رقم (1): صور مختارة لمراحل اعداد الخطة التنموية المحلية.....
52.....	ملحق رقم (2): دليل التجمع السكاني.....
64.....	ملحق رقم (3): المراجع.....

يتلخص اعداد الخطة التنموية المحلية للمناطق المسماة "ج" في بلدة السموع الى تقديم صورة واضحة عن الوضع التنموي القائم في هذه التجمعات ويعمل التحليل الرباعي والمعروف بـ (SWOT Analysis) من حيث التعرف على نقاط القوة والضعف، وكذلك الفرص والتهديدات الخاصة بهذه التجمعات وخاصة بحث الامكانيات والفرص المتاحة، وكذلك التحديات المختلفة التي تواجه العملية التنموية خاصة بحكم وجود هذه التجمعات ضمن المنطقة المسماة والمصنفة "ج"، وبالتالي يتمخض عن ذلك صعوبة في تلبية تقديم الخدمات والمنافع للمواطنين، وعدم وجود سيطرة ادارية كاملة للجانب الفلسطيني على هذه التجمعات، إضافة الى قلة الموارد المتاحة مما يزيد الوضع سوءا وتعقيدا ويحول دون تحقيق التنمية واستدامة بعض المشاريع التنموية في التجمعات.

يوجز التقرير التشخيصي اهم التحديات والمشاكل التي تواجه التنمية المحلية في التجمعات المحددة والمستهدفة بهذه الخطة ويعتبر بمثابة مرجعية أولية لتحديد التدخلات من مشاريع وأنشطة تساهم في تلبية الاحتياجات المجتمعية وتحقيق الرضا عن الخدمات والمشاريع التي تقدمها الجهات المختلفة وخاصة بلدية السموع وبعض الوزارات والمؤسسات ذات العلاقة.

بالرغم من محدودية عدد المؤسسات القاعدية في هذه التجمعات فقد تم اعداد الخطة التنموية بمشاركة فاعلة من المجتمع المحلي حيث حرص ابناء التجمعات وخاصة ممثلي المؤسسات القاعدية في هذه التجمعات على المشاركة في عملية التخطيط التشاركي من اجل النهوض بتجمعاتهم ومن ثم في متابعة تنفيذ مخرجات الخطة، حيث كان ذلك مؤشرا ايجابيا يدل على مدى اهتمام المجتمع المحلي بإعداد خطة تنموية على مستوى التجمع من ناحية، وشعورهم بمسؤوليتهم تجاه مناطقهم من ناحية اخرى.

وبناءً على ذلك فإن اعداد الخطة التنموية للمناطق المسماة "ج" كان أحد أهم وأكبر الإنجازات التي قام بها فريق التخطيط في التجمعات المستهدفة، بالتعاون مع بلدية السموع وشركاء المشروع، وخاصة الجهود المضاعفة التي بذلها طاقم بلدية السموع وخاصة مدير المشروع، المهندس وصفي الزعاريير وبالتعاون مع الاستشاريين لإعداد هذه الخطة كوثيقة مهمة لتحديد احتياجات مواطني هذه التجمعات من ناحية وكذلك رفع قدرات القائمين على اعداد هذه الخطة من مواطنين وممثلي المؤسسات القاعدية في بلدة السموع ضمن مشروع "تمكين بلدية السموع لخدمة المناطق المحيطة بها بما فيها المناطق المسماة "ج"، بالشراكة مع جامعة القدس المفتوحة وبتمويل من الاتحاد الاوروبي.

فريق التخطيط الاساسي لإعداد الخطة التنموية المحلية

الرقم	اسم العضو/ة	دوره/ا في الفريق (منسق/عضو)	المؤسسة التي يعمل/تعمل بها	المسمى الوظيفي في المؤسسة
1	م. وصفي سالم الزعازير	منسق الخطة التنموية	بلدية السموع	مدير المشروع
2	فاتنة محمد بدرين	عضو فريق	بلدية السموع	عضو مجلس بلدي
3	عمران أحمد الخطيب	عضو فريق	جمعية انماء الثروة الحيوانية	رئيس الجمعية
4	نادر محمود المحاريق	عضو فريق	جمعية السموع لإنماء الثروة الحيوانية	أمين السر
5	محمود سليمان عجوة	عضو فريق	جمعية السموع الخيرية	أمين السر
6	رقية عبد الرحمن الدغامين	عضو فريق	جمعية تنمية المرأة الريفية/ نادي نسوي السموع	رئيسة النادي
7	جهاد سليمان الرطوط	عضو فريق	جمعية التوفير والتسليف	رئيسة الجمعية
8	ابراهيم سلامة السلامين	عضو فريق	جمعية السيميا التعاونية الزراعية	أمين السر
9	اسماعيل محمد دغامين	عضو فريق	مجتمع محلي	عضو
10	محمد اسماعيل حوامدة	عضو فريق	جمعية السموع الخيرية	عضو/ معلم/ التربية والتعليم
11	اسماعيل عبد الفتاح الرواشدة	عضو فريق	جمعية انماء الثروة الحيوانية	امين صندوق
12	احلام جمال السلامين	عضو فريق	جمعية سيدات السموع	عضو
13	م. محمد نضال بدرين	عضو فريق	بلدية السموع	مدير المركز الثقافي/ حوش العقيلي
14	حسنة حسن الحوامدة	عضو فريق	جمعية التوفير والتسليف	عضو
15	موسى عبد الفتاح رواشدة	عضو فريق	جمعية إنماء الثروة الحيوانية	عضو
16	ايمن حميدان الزعازير	عضو فريق	جمعية السموع التعاونية الزراعية	عضو

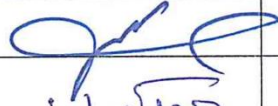







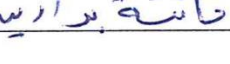
المجال التنموي	اسم العضو/ة	دوره/ا في اللجنة (مقرر أو عضو)	الجمعية/ المؤسسة/ المجتمع المحلي
البيئة والبنى التحتية	م. وصفي سالم الزعاريب	منسق ومقرر اللجنة	بلدية السموع/ مدير المشروع
	عمران أحمد الخطيب	عضو لجنة	جمعية انماء الثروة الحيوانية
	نادر محمود المحاريق	عضو لجنة	جمعية السموع لإنماء الثروة الحيوانية
	محمود سليمان عجوة	عضو لجنة	جمعية السموع الخيرية
	م. محمد نضال بدارين	عضو لجنة	بلدية السموع/ حوش العقيلي
	ابراهيم سلامة السلامين	عضو لجنة	جمعية السيميا التعاونية الزراعية
	عقيلان محمد أبو عقيل	عضو لجنة	جمعية السيميا التعاونية
	رقية عبد الرحمن الدغامين	عضو لجنة	جمعية تنمية المرأة الريفية/ نادي نسوي السموع
تنمية الاقتصاد المحلي	ابراهيم سلامة السلامين	منسق ومقرر اللجنة	جمعية السيميا التعاونية الزراعية
	خليل عطا الله دحدولان	عضو لجنة	جمعية السموع التعاونية الزراعية
	حسن أحمد صافي	عضو لجنة	جمعية السموع التعاونية الزراعية
	محمود خليل رواشدة	عضو لجنة	مجتمع محلي
	اسماعيل عبد العزيز أبو عقيل	عضو لجنة	مجتمع محلي
	فرحان منصور السلامين	عضو لجنة	جمعية السيميا التعاونية
	خليل مصطفى أحمد أبو عقيل	عضو لجنة	جمعية السيميا التعاونية
	اسماعيل عبد الفتاح الرواشدة	عضو لجنة	جمعية انماء الثروة الحيوانية
التنمية الاجتماعية	محمد محمود عبد القادر أبو طبيخ	عضو لجنة	جمعية السيميا التعاونية
	محمد اسماعيل الحوامدة	منسق ومقرر اللجنة	جمعية السموع الخيرية/ التربية والتعليم
	عقيلان محمد أبو عقيل	عضو لجنة	جمعية السيميا التعاونية
	فاتنة محمد بدارين	عضو لجنة	بلدية السموع/ عضو مجلس بلدي
	سمية سليم حوامدة	عضو لجنة	جمعية سيدات السموع الخيرية
	ماجد اسماعيل أحمد الحوامدة	عضو لجنة	جمعية سيدات السموع الخيرية
	ايمن حميدان الزعاريب	عضو لجنة	جمعية السموع التعاونية الزراعية
	حمدان خليل سليم عاودة	عضو لجنة	جمعية السموع التعاونية الزراعية
جهاد سليمان الرطروط	عضو لجنة	جمعية التوفير والتسليف	

احلام جمال السلامين	عضو لجنة	جمعية سيدات السموع الخيرية
موسى عبد الفتاح الرواشدة	عضو لجنة	جمعية السموع لإنماء الثروة الحيوانية
جودت اسماعيل أبو عقيل	عضو لجنة	جمعية السيميا التعاونية
فاتنة محمد بدارين	منسق ومقرر اللجنة	بلدية السموع/ عضو مجلس بلدي
حسنة حسن الحوامدة	عضو لجنة	جمعية التوفير والتسليف
أحمد محمد موسى حوامدة	عضو لجنة	مجتمع محلي
محمد عزمي محمد المحاريق	عضو لجنة	جمعية الثروة الحيوانية
م. عيسى رواشدة	عضو لجنة	بلدية السموع
رقية عبد الرحمن الدغامين	عضو لجنة	جمعية تنمية المرأة الريفية/ نادي نسوي السموع
سجى عيسى الحوامدة	عضو لجنة	مجتمع محلي/ متطوعة
ترتيل دغامين	عضو لجنة	مجتمع محلي/ متطوعة

الادارة
والحكم
والرشيد

قرار مجلس الهيئة المحلية باعتماد تحديث الخطة التنموية المحلية

في الجلسة رقم (2020/8) المنعقدة بتاريخ 2020/02/15 ناقش المجلس البلدي مخرجات الخطة التنموية المحلية للمناطق المسماة "ج" المحيطة ببلدة السموع، وقد قرر المجلس الموافقة على اعتماد الخطة للأعوام (2020 - 2024) بكافة مخرجاتها، كما يتعهد المجلس البلدي بتوفير كافة المستلزمات التي من شأنها تنفيذ مخرجات الخطة على أرض الواقع.

الرقم	الاسم	المنصب	التوقيع
١-	هاشم الحارثي	رئيس بلدية	
٢-	علي محمد البكري	نائب الرئيس	
٣-	محمد بن ابراهيم	عضو بلدية	
٤-	محمد بن ابراهيم	عضو بلدية	
٥-	امير الزعاهر	عضو بلدية	
٦-	محمد السامح	عضو بلدية	
٧-	سعيد الوديع	عضو بلدية	
٨-	يوسف الحوامد	عضو بلدية	
٩-	فانتة بداري	عضو	

تسعى التجمعات المسماة "ج" والمحيطية ببلدة السموع وضمن مشروع "تمكين بلدية السموع لخدمة المناطق المحيطة بها، بما فيها المناطق المسماة "ج"، بالشراكة مع جامعة القدس المفتوحة وبتنسيق من الاتحاد الأوروبي، وهي مجموعة من التجمعات السكانية ومن أبرزها: (السيميا، خربة غوين، خربة ودادي، مكتل مسلم، خربة الرظيم، خربة الخرابة، وادي العماير، واد جرافي، سهلة الجمامة، شعب الغدير، وادي جديش) الى تحديد الاحتياجات وبلورة الأولويات والأهداف والمشاريع التنموية لهذه التجمعات خلال اطار زمني مدته أربع سنوات بما ينسجم مع تطلعات سكان ومواطني التجمعات وبالتنسيق والتعاون مع بلدية السموع كمظلة رئيسية لهذه التجمعات والتي تبتذل قصارى جهودها من أجل النهوض بهذه المناطق وتطويرها مع الأخذ بعين الاعتبار الموارد المتاحة والمعوقات المحتملة، كما تركز عملية التخطيط في هذه التجمعات على مبادئ الادارة والحكم الرشيد، حيث تم اعداد الخطة بحسب مراحل التخطيط التنموي المحلي والمحددة من قبل وزارة الحكم المحلي كما جاء في دليل التخطيط التنموي المحلي، "أب 2017" واستخدام الادوات المساعدة، وبناءً على استخدام أداة دليل التجمع السكاني فقد تم جمع البيانات وتحليلها من خلال فريق التخطيط الاساسي للخطة وتقديم عرض لاهم التحديات والمشاكل والاحتياجات في كل محور تنموي امام جميع المشاركين وفتح باب النقاش من اجل ضمان مشاركة الجميع وبمساعدة فنية من الاستشاريين، حيث تم الخروج بملخص تشخيصي للمجالات التنموية الرئيسية الاربعة ومحاورها الفرعية المختلفة وتم تحديد وتحليل نقاط القوة والضعف المرتبطة بالبيئة الداخلية بهذه التجمعات، وكذلك تحليل الفرص المتاحة او الممكنة وكذلك التهديدات الحالية او المتوقعة ضمن تحليل البيئة الخارجية لهذه التجمعات.

بناءً على ما تم التوصل اليه من نتائج رئيسية بموجب الملخص التشخيصي، تم المضي قدما في اعداد وتحديد الاطار التنموي الاستراتيجي بناءً على القضايا التنموية الرئيسية وخاصة القضايا ذات الاولوية والاحتياجات الاكثر أولوية، حيث تمت صياغة الرؤية التنموية وكذلك الاهداف التنموية لهذه التجمعات ضمن الفترة الزمنية المحددة بالاطار التنموي الاستراتيجي لهذه التجمعات وهو (2020-2024)، بما ينسجم مع الخطة التنموية المحلية لبلدة السموع (2018-2021)، حيث تم اعداد مصفوفة الخطة التنموية للسنوات الاربعة القادمة وتحديد أهم التدخلات والانشطة المطلوبة وترجمة ذلك الى حزم من المشاريع والانشطة لتحقيق احتياجات المواطنين في هذه التجمعات وخاصة الخدمات العامة الأساسية والمتعلقة بشكل رئيسي بالبنى التحتية والتنمية الاجتماعية.

ونظرا للإمكانيات المتاحة والمحدودة فقد تم صياغة خطة التنفيذ السنوية للسنة الاولى (2020) كجزء من الخطة التنموية كخطة تنفيذ مبنية على أولويات هذه التجمعات والموارد المتاحة والمتوقعة وخاصة الممكنة خلال العام (2020)، ومن ثم تم صياغة خطة المتابعة والتقييم لخطة التنفيذ المتوقعة للعام (2020)، بناءً على المؤشرات الكمية والوصفية المتوفرة حاليا وما يمكن تحقيقه وقياسه خلال العام.

اهداف الخطة

يمكن تلخيص الاهداف الرئيسية للخطة التنموية المحلية للتجمعات المستهدفة كالتالي:

1. تشخيص الوضع القائم وتلخيصه بشكل واضح بما يعكس واقع المجالات التنموية الاربعة الرئيسية وتفرعاتها المختلفة وتحليل نقاط القوة والضعف وكذلك تحديد الفرص والتهديدات.
2. تحديد الاحتياجات التنموية وترتيبها بحسب الاولوية بناءً على تشخيص الوضع القائم في كل مجال تنموي.
3. تحديد المشاريع والانشطة التي يمكن البدء بالعمل على تنفيذها من اجل تحقيق الاهداف التنموية وتحقيق رضا المجتمع المحلي.
4. تحديد آليات التنفيذ وحشد الجهود والتمويل اللازمين لتحقيق مخرجات الخطة بحسب الفرص والامكانيات المتاحة.
5. اعداد خطة التنفيذ ومن ثم خطة المتابعة والتقييم من اجل تحقيق استدامة المشاريع والانشطة التي يمكن تنفيذها.
6. مأسسة عملية المشاركة المجتمعية والعمل على تفعيل دور المجتمع المحلي بكافة اطيافه مع الاخذ بالاعتبار النوع الاجتماعي في اعداد الخطة وخاصة المرأة والشباب والاشخاص ذوي الاعاقة.

7. النهوض بالمؤسسات القاعدية الموجودة في هذه التجمعات واستثمار الموارد المتاحة بما في ذلك الموارد المجتمعية وتقديم الخدمات بشكل أفضل.
8. التنسيق والعمل المشترك وبناء شراكات مجتمعية محلية بين المؤسسات القاعدية من ناحية وبين المؤسسات القاعدية وبلدية السموع من ناحية أخرى، إضافة الى استثمار العلاقات والشراكات الممكنة خارجيا.

منهجية اعداد الخطة

تم اعداد الخطة التنموية وتحديد الاحتياجات ومن ثم الاولويات المجتمعية والمشاريع على ضوء مشاركة ابناء المجتمع المحلي من اصحاب العلاقة وممثلي المؤسسات القاعدية بما في ذلك الشباب والنساء والاشخاص ذوي الاعاقة على مستوى التجمعات المستهدفة وعملهم جنبا الى جنب من اجل صياغة خطة تنموية واقعية وشاملة لمختلف احتياجات وأولويات المجتمع المحلي، حيث تم تشكيل الفريق الاساسي للتخطيط من أجل تشخيص المجالات التنموية ومحاورها المختلفة وعمل التحليل الرباعي لهذه المحاور بمشاركة فاعلة من جميع المشاركين ومن ثم اقتراح المشاريع ذات الأولوية وعليه إعداد الخطة التنفيذية وخطة المتابعة والتقييم.

استندت هذه الخطة إلى دراسة واقع التجمعات، وذلك عن طريق جمع البيانات والمعلومات الكافية والمتوفرة حول التجمعات المستهدفة ومرافقها المختلفة، تشمل المعلومات الديموغرافية والجغرافية عن السكان والتجمعات المستهدفة وتقديم نبذة مختصرة عن كل تجمع ضمن المناطق المسماة "ج" في بلدة السموع، وتم التعرف على مختلف القطاعات الاجتماعية، الاقتصادية، البيئية والبنى التحتية، والحوكمة والادارة وتحليل نقاط القوة والضعف والفرص والتحديات، إضافة الى توفير قاعدة معلومات كمرجعية للمعنيين داخل التجمعات وخارجها من المؤسسات الرسمية والمانحين والشركاء المحتملين.

تم اعداد هذه الخطة بناءً على مجموعة من المراحل والخطوات المختلفة ويتضافر جهود جميع القائمين على اعداد الخطة وذلك بحسب المراحل الاساسية واهدافها التالية:

- **المرحلة الاولى:** وهي مرحلة اعداد وتهيئة المشاركين نحو اعداد وصياغة الخطة التنموية المحلية للتجمعات المستهدفة والهدف منها هو تهيئة المجتمع المحلي للمشاركة المجتمعية الفاعلة للمساهمة في الخطة وتبنيها منذ البداية بشكل تشاركي يضمن سهولة وامكانية تطبيقها على المدى القصير والمتوسط، وبناءً على تشخيص الوضع القائم بحسب المجالات التنموية الاساسية والمحاور الفرعية لكل مجال، وذلك بعمل التحليل الرباعي المفصل لكل مجال بمختلف محاوره الفرعية.
- **المرحلة الثانية:** وهي مرحلة تحديد الاحتياجات التنموية المختلفة ووضع الاهداف التنموية لكل مجال رئيسي مع دراسة الامكانيات المالية والفنية والادارية المتاحة وتحديد التوجهات الاستراتيجية للتجمعات وتحضير وثيقة الاطار التنموي وتحديد الرؤية الخاصة بالتجمعات بما ينسجم مع الاهداف التنموية ووسائل الوصول اليها وسبل تحقيقها بناءً على الامكانيات والفرص المتاحة وتوفير الحشد المجتمعي لهذه الاهداف وتبنيها في اطار الرؤية العامة للتجمعات وانسجامها مع رؤية بلدة السموع، وكذلك تحديد الاطار الزمني لتنفيذ التدخلات المطلوبة من مشاريع وانشطة فرعية لتلبية هذه الاحتياجات وتحقيق الاهداف التنموية بحسب كل مجال من المجالات الاساسية الاربعة.
- **المرحلة الثالثة:** مرحلة اعداد مصفوفة التنفيذ ووصف مكوناتها من مشاريع وانشطة بناءً على الاحتياجات والقضايا التنموية في إطار زمني مدته أربع سنوات (2020-2024)، اعتمادا على الامكانيات المتاحة والفرص المستقبلية، وكذلك تحديد وصياغة خطة التنفيذ السنوية للعام (2020). وأيضا تم وضع خطة للمتابعة والتقييم من أجل سهولة قياس الانجازات التي يمكن تحقيقها وكذلك لتسهيل عملية تحديث الخطة التنموية في نهاية العام (2020)، وتم إطلاق واعتماد الخطة التنموية من قبل المجلس البلدي لبلدية السموع وكذلك من قبل ممثلي المؤسسات القاعدية وكذلك بعض المشاركين من أبناء المجتمع المحلي وتوقيعها كوثيقة مجتمعية لتطوير المنطقة وتنمية التجمعات المستهدفة.

- **المرحلة الرابعة:** حيث تم توجيه وتدريب فريق التخطيط الاساسي على كيفية تنفيذ مخرجات الخطة وتجنيد الاموال لها واستدامة المشاركة المجتمعية ومتابعة وتقييم تنفيذ الخطة من أجل ضمان تحقيق اعلى نسبة انجاز ممكنة للمشاريع المدرجة في الخطة، ومن أجل تحقيق وسد احتياجات المواطنين في المناطق والتجمعات المستهدفة.

- **المرحلة الخامسة:** وهي مرحلة المتابعة والتقييم للخطة وكذلك الاستعداد والتهيئة لتحديث الخطة للسنة القادمة من أجل اعداد خطة العام (2021) على ضوء المعطيات والانجازات خلال العام (2020)، مع الحفاظ على مبادئ التواصل والافصاح ومشاركة المجتمع المحلي في مخرجات الخطة التنموية وخاصة العدالة في توزيع المشاريع والخدمات من ناحية واختيار المستفيدين من المشاريع والانشطة من ناحية أخرى بحسب الامكانيات المتاحة وكذلك الاولويات التنموية.

لمحة عامة عن المناطق المسماة "ج" في بلدة السموع والوضع السكاني فيها

اولاً: الموقع الجغرافي والمساحة

بلدة السموع

بلدة السموع هي بلدة فلسطينية تقع ضمن محافظة الخليل وعلى بعد (21) كم من مركز مدينة الخليل، وترتفع بمعدل (705) م عن سطح البحر، ويبلغ المعدل السنوي لهطول الامطار فيها حوالي (306) ملم سنوياً، اما معدل درجات الحرارة فهو حوالي (18) درجة مئوية، ونسبة الرطوبة النسبية حوال (61%)، ويحدها من الشرق مدينة يطا والاراضي الفلسطينية المحتلة عام 1948، ومن الغرب مدينة الظاهرية والاراضي الفلسطينية المحتلة عام 1948، ومن الشمال مدينة يطا وجزءاً من مدينة دورا ومن الجنوب الاراضي الفلسطينية المحتلة عام 1948، وتعد بلدة السموع موقعا اثريا بحد ذاتها وتحتوي على بعض المواقع الاثرية والتراثية، وتعاني كسائر محافظات الخليل من اعتداءات المستوطنين والجيش الصهيوني، حيث يحيط ببلدة السموع العديد من المستوطنات المقامة على أراضي بلدة السموع مثل مستوطنة "شمعة" ومستوطنة "شالي ليفنة" ومستوطنة "عسلين" ومستوطنة "بيت ياتير"، ومستوطنة "متسبياتير"، اضافة الى الطريق الالتفافي والذي ابتلع العديد من الدونومات من أراضي البلدة، وحيث تبلغ نسبة الاراضي المقام عليها المستوطنات اضافة الى الشارع الالتفافي حوالي (2786) دونما من أصل المساحة الكلية لبلدة السموع والبالغة حوالي 56000 دونم.

تحيط ببلدة السموع العديد من التجمعات الجغرافية والمصنفة ضمن المنطقة "ج" وأهم هذه التجمعات والمناطق: (السيميا، خربة غوين، خربة ودادي، مكثل مسلم، خربة الرظيم، خربة الخرابة، وادي العمائر، واد جرافي، سهلة الجمامة، شعب الغدير، وادي جحيش)، حيث تبلغ مساحة هذه التجمعات حوالي (25875) دونم، موزعة على النحو التالي: (السيميا: 10000 دونم، خربة غوين: 7000 دونم، خربة ودادي: 623 دونم، وادي العمائر: 2054 دونم، خربة الرظيم: 800 دونم، خربة الخرابة: 1768 دونم، وما تبقى وبما معدله 3630 دونما هي مساحة ما تبقى من مناطق "ج" من تجمعات وجيوب جغرافية حول بلدة السموع).

وفيما يلي نبذة مختصرة عن أهم التجمعات المستهدفة:

السيميا

تعتبر خربة السيميا من أقدم الخرب الفلسطينية، واسمها الكنعاني "دنة" المدينة الكنعانية، التي تكثر فيها الآبار والكهوف القديمة والمغائر والنواميس (وهي مقابر رومانية)، يقع جزء من خربة السيميا في المنطقة المصنفة "ج" والتي تعاني من قيود إسرائيلية عديدة تحد من تطوير البنية التحتية والخدمات العامة المقدمة لسكان المنطقة، علماً أن عدد سكان السيميا وفق تعداد 2017 مضافاً إليه نسبة النمو الطبيعي قد بلغ حوالي 2823 نسمة، ويعتمد معظم سكان خربة السيميا ممن يمتلكون الأراضي على الزراعة وتعتبر مصدر الرزق الرئيسي لهم حيث تبلغ نسبتهم حوالي 70% من أهالي التجمع، وهناك ممن يمتلكون ثروة حيوانية تعتبر مصدر رزقهم، وتبلغ مساحة السيميا تقريبا 10 الاف دونم وهي في المناطق المصنفة "ج".

خربة غوين

تقع خربة غوين جنوب بلدة السموع، وتتبع لها، وتبعد عنها نحو (6 كم)، إلى الشرق من الخربة تقع مستوطنة مزادوت يهودا (بيت ياتير) ومن الغرب يحدها مستوطنة شاني ليفني الإسرائيلية والشارع الالتفافي الإسرائيلي رقم 3178 الذي يربط المستوطنات الإسرائيلية جنوب الخليل بتلك الموجودة داخل الخط الأخضر، ومن الجنوب يحدها مسار جدار العزل العنصري ومن الشمال الشارع الالتفافي الإسرائيلي رقم 317، ويحد الخربة من الغرب مستعمرة "شاني لفني" ومن الشرق منطقة الخرابة، ومن الشمال الشارع الالتفافي وبلدة السموع، ومن الجنوب جدار الضم والتوسع الذي أقيم على جزءاً من أراضي الخربة وابتلع منها نحو (1000 دونماً) من أراضيها الزراعية في المنطقة الجنوبية، حيث تبلغ مساحة أراضي غوين 7000 دونم جميعها في منطقة "ج" في حين تبلغ مساحة مسطح البناء 8 دونمات، علماً أن عدد سكان غوين وفق تعداد 2017 مضافاً إليه نسبة النمو الطبيعي قد بلغ حوالي 90 نسمة، ويعتمد معظم سكان خربة غوين على الزراعة وتربية المواشي.

خربة ودادي

تقع خربة ودادي جنوب شرق بلدة السموع، على الطرف الجنوبي للشارع الاستيطاني (317)، وتتفاوت المراجع بما يتعلق بعدد السكان فقد افادت الوثائق من بلدية السموع أن عدد سكان الخربة 71 نسمة في حين ذكرت بعض التقارير أن عدد سكانها بلغ 21 نسمة وفق ما ورد في أحد التقارير في مجلة افاق عام 2014 وافادت مواقع اخرى أن عدد السكان يبلغ نحو (120) نسمة، وتعتبر المناطق الرعوية والتي من بينها خربة ودادي قد يتفاوت فيها عدد السكان من وقت لآخر وفق مواسم الرعي حيث يعمل القاطنون في تلك المنطقة في تربية المواشي وزراعة أراضيهم والرعي فيها، وتبلغ مساحة التجمع حوالي 623 دونماً.

خربة الرظيم

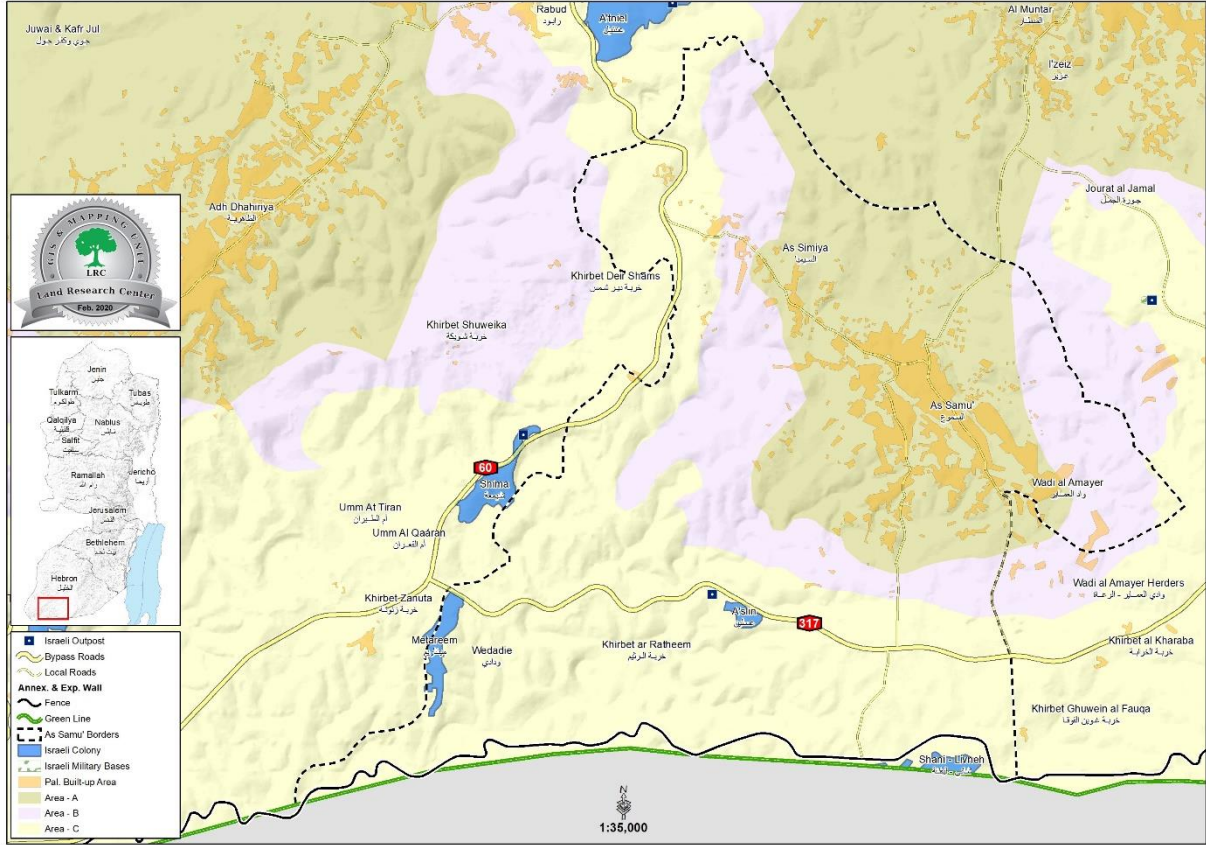
تقع خربة الرظيم جنوب شرق بلدة السموع وتبلغ مساحتها 800 دونماً منها 80 دونماً زراعي يبلغ عدد السكان (20) نسمة من مزارعي ومربي المواشي، تقع إلى الشرق منها مستعمرة "اسيئابل" المقامة على أراضي المواطنين المصادرة، كما تشهد المستعمرة توسعاً ملحوظاً، عبر إقامة مباني ومنازل متنقلة جديدة.

وادي العمائر

تبلغ مساحة التجمع 2054 دونماً منها 600 دونماً زراعياً ويوجد في المنطقة مخطط هيكلي على مساحة 500 دونماً ويبلغ عدد السكان وفق الإحصاء الفلسطيني للعام 2017 مضافاً إليه نسبة النمو الطبيعي قد بلغ حوالي 1806 نسمة، ويقع التجمع على مقربة من مستعمرة "متسبيائير" ويمر بجواره الشارع الالتفافي (317).

خربة الخرابة

تقع خربة الخرابة جنوب السموع، ويوجد فيها آثار قديمة من أساسات وكهوف منحوتة في الصخر والمعاصر القديمة، تبلغ مساحة الخربة 1768 دونماً منها 300 دونماً زراعية، ويبلغ عدد سكان التجمع حوالي 35 نسمة ويوجد مدخلين للخربة.



صورة 1: خارطة للمناطق المسماة "ج" المحيطة ببلدة السموع – المصدر: مركز أبحاث الأراضي

ثانيا: التوزيع الديموغرافي للسكان في المناطق المسماة "ج" في بلدة السموع

يبلغ عدد السكان في بلدة السموع والتجمعات المحيطة بها في العام 2017 اضافة الى معدل النمو الطبيعي للسكان ما يقارب (27,311) نسمة منهم حوالي (4894) نسمة يقطنون في التجمعات المسماة "ج" حول بلدة السموع (السيما: 2823 نسمة، وادي العمائر: 1806 نسمة، خربة ودادي: 120 نسمة، خربة غوين: 90 نسمة، خربة الخرابة: 35 نسمة، خربة الرظيم: 20 نسمة)، أصل السكان في هذه المناطق من بلدة السموع وامتدادا للعائلات الرئيسية هناك، وهم العائلات التي تسكن في هذه التجمعات هي عائلة المحاريق، عائلة البدارين، عائلة الجوامدة، عائلة الرواشدة، عائلة ابو عقيل، عائلة الزعارير، عائلة السلامين، عائلة الدغامين، عائلة الخطيب، عائلة ابو كرش، عائلة أبو سيف، عائلة أبو توم، ابو طيبخ، ويقطن المناطق المسماة "ج" في بلدة السموع حوالي (392) أسرة، وتتراوح نسبة الذكور (50.1%) ونسبة الاناث (49.9%)، وغالبية السكان هم من بين الفئات العمرية بين الاعوام (15-65) عاما.

وتجدر الإشارة الى ان تعداد السكان قد يختلف في هذه التجمعات زيادة أو نقصانا بحسب المواسم وبحسب تواجد المزارعين في هذه المناطق وخاصة وأن هناك امتدادا أسرياً ما بين من يقطنون في هذه التجمعات والعائلات الموجودة داخل بلدة السموع، وبالتالي قد لا تكون الاحصاءات السكانية دقيقة بنسبة 100%، نظرا لتنقل السكان وخاصة المزارعين ما بين مناطق "ج" وبلدة السموع او مناطق أخرى خارج بلدة السموع.

يتناول هذا المحور، ملخص التحليل التشخيصي للمجالات التنموية الرئيسية التي تم التوصل إليها من خلال جلسات ولقاءات التقييم المختلفة مع لجان المجالات التنموية المختلفة والمشاركين في هذه اللقاءات خلال الفترة (2020/1-18/1)، وكذلك من خلال ما تم الحصول عليه من المعلومات التي تم جمعها بحسب دليل التجمع السكاني، وكذلك من خلال طواقم بلدية السموع، وإضافة إلى المشاركة الفاعلة للمجتمع المحلي وخاصة لجان المجالات التنموية الرئيسية والفرعية، ويمكن تلخيص وتشخيص المجالات التنموية الرئيسية الأربعة ومحاورها الفرعية كما يلي:

أولاً: مجال البيئة والبنى التحتية وترفعاته

(الطاقة والاتصالات، الطرق والمواصلات، الصحة العامة والبيئة، المياه والصرف الصحي وتصريف مياه الأمطار، وإدارة النفايات الصلبة)

يحوز مجال البيئة والبنى التحتية على مكانة هامة لدى المجتمع المحلي، إذ لا يزال يشكل واحداً من الاحتياجات المجتمعية الرئيسية، وذلك في ظل النمو السكاني ومحدودية التوسع العمراني والتطور الاجتماعي والاقتصادي الذي تشهده المناطق المسماة "ج" في بلدة السموع، ويمكن تشخيص هذا المجال وتقييم محاوره الفرعية بالملخص التالي:

■ **الطاقة والاتصالات:** لا يوجد مصادر للطاقة غير الكهرباء في التجمعات ومصدرها الرئيس هو الشركة القطرية الاسرائيلية، ويوجد وحدات خلايا شمسية بشكل محدود في مناطق غوبين والسيما، وهناك ما معدله 16 كم شبكة داخلية وشبكات رابطة في مختلف التجمعات في مناطق "ج"، وبشكل عام تعاني التجمعات المستهدفة من بعض المشاكل في شبكة الكهرباء، حيث أن جزءاً من الشبكة الموجودة قديم ومتهاك وباجة إلى صيانة، كما وأن بعض المناطق تعاني من ضعف التيار الكهربائي بالإضافة للحاجة لتوسعة الشبكة لتغطية مناطق جديدة، إضافة إلى وجود مناطق وتجمعات بشكل كامل لا تتوفر فيها خدمة الكهرباء بشكل نهائي.

أما بالنسبة للاتصالات الأرضية فهي لا تغطي التجمعات المستهدفة، باستثناء جزء بسيط من خربة السيميا، مع ملاحظة أنه لا تتوفر خدمة الاتصالات الخلوية الفلسطينية بشكل جيد في بعض المناطق أيضاً، ويتم الاعتماد على الشبكات الخلوية الاسرائيلية في معظم هذه التجمعات بما في ذلك خدمات الانترنت، وذلك بسبب التغطية الجيدة لهذه الشبكات بسبب قرب المستوطنات الاسرائيلية، وكذلك بسبب الاسعار المخفضة والمنافسة للشركات الخلوية الفلسطينية.

■ **الطرق والمواصلات:** الطرق الموجودة في التجمعات متآكلة ومتهاكة وباجة لإعادة تأهيل وتوسيع، وجميعها بحاجة إلى تعبيد، حيث تبلغ أطوال الطرق الرابطة ما معدله 14 كم ما بين التجمعات وبلدة السموع، وهناك ما معدله 25 كم من الطرق الزراعية غير المؤهلة، إضافة إلى وجود أقل من 3 كم طرق داخلية معبدة وفي حالة سيئة، علاوة على ذلك فإن هناك مشكلة كبيرة في النقل والمواصلات، حيث لا تتوفر خطوط نقل عام أو مواصلات عامة بشكل قانوني لنقل المسافرين ما بين هذه التجمعات وبلدة السموع أو المناطق المجاورة، وهذا يشمل أيضاً صعوبة تنقل الطلاب وخاصة طلاب المرحلة الأساسية إلى مدارسهم ومراكز التعليم المختلفة، علاوة على ارتفاع تكلفة المواصلات لأنه يتم استخدام طلبات خاصة للنقل وغالباً ما تكون مركبات غير قانونية.

■ **الصحة العامة والبيئة:** يوجد عيادة صحية واحدة في مناطق "ج" في خربة السيميا، تقدم خدمات الرعاية الأولية والأمومة والطفولة، وخدمات أساسية فقط، وهناك عيادة تابعة إلى جمعية الأغاثة الطبية الفلسطينية، وهي عيادة متنقلة، ونظراً لمحدودية الخدمات الطبية المقدمة تعاني التجمعات من تدني المستوى الصحي بما في ذلك الصحة العامة للمواطنين، وتعاني التجمعات من ضعف خدمة إدارة النفايات وعدم وجودها في غالبية التجمعات وبالتالي يتم التخلص من النفايات بالطرق التقليدية مثل الحرق والطم، وهذا ما يشكل مكربة صحية ويقاوم من المشاكل الصحية والبيئية نتيجة لتلوث الذي يحدثه حرق النفايات الصلبة، علاوة على ذلك انتشار بعض الفيروسات والأوبئة في التجمعات مما يزيد من المشاكل الصحية في هذه التجمعات، وهناك تلوث بيئي ناتج عن المفاعلات النووية الاسرائيلية مثل مفاعل منطقة "ديمومنا" وذلك بسبب القرب الجغرافي لبعض المناطق المسماة "ج" من هذا المفاعل، وكذلك التلوث الناتج عن أبراج الشركات الخلوية الفلسطينية والاسرائيلية، ومما يزيد من مشاكل التلوث البيئي وتردي الوضع الصحي هو مرور سيل الصرف الصحي والمياه العادمة بمحاذاة بعض المناطق في بلدة السموع مما يؤدي إلى انتشار البعوض، والروائح الكريهة بالإضافة إلى ما يؤديه من المشاكل الصحية والأمراض، إضافة إلى انعكاسات ذلك على تآكل الأراضي

الزراعية المحيطة، كما وتعاني التجمعات من مشكلة انتشار الكلاب الضالة التي تشكل خطورة على المواطنين خاصة الاطفال وطلاب المدارس والمساهمة في زيادة الاوبئة والامراض.

■ المياه والصرف الصحي وتصريف مياه الامطار: تعاني التجمعات من عدم وجود نظام الصرف الصحي حال العديد من المناطق الفلسطينية الأخرى، حيث يقوم المواطنون بعمل حفر امتصاصية خاصة لكل بيت، أو ترك قنوات تصريف المياه العادمة مفتوحة دون وجود مناطق مغلقة أو حفر مغلقة لتجميع المياه العادمة، وهذا يؤثر على آبار مياه الشرب من ناحية وزيادة الأوبئة من ناحية أخرى، إضافة الى الضرر الذي قد يلحق بالمحاصيل الزراعية والاشجار نتيجة التلوث من المياه العادمة.

أما بخصوص شبكة المياه، يتوفر جزء بسيطاً من شبكة المياه في بعض التجمعات كشبكات داخلية وهناك ما معدله 20 كم من شبكات المياه العامة، وتعتبر خطوط رئيسية ناقلة الى التجمعات في مناطق "ج"، لكنها قديمة وبحاجة الى صيانة، ومصدر المياه هو سلطة المياه الفلسطينية، ويقوم المواطنون بشراء المياه للمنزل عن طريق الصهاريج، وهذا يكلف الناس أعباءً مالية إضافية خاصة في فصل الصيف وشح المياه كذلك في تلك الفترة، ويتم تجميع المياه من خلال بعض الابار الخاصة لبعض المواطنين، والكمية التي تتوفر خلال المواسم المختلفة لا تكاد تكفي احتياجات المواطنين وكذلك لا تكفي لري المزروعات ولا تكفي لسد احتياجات مربي الثروة الحيوانية كذلك، وتجدر الإشارة الى وجود بئر مياه رئيسي كبير جوفي يتسع الى 500 م³ يقع في وادي العماير.

أما بخصوص تصريف مياه الأمطار فلا يوجد هناك اي معالجة لتصريف مياه الامطار في هذه التجمعات مما يسبب ارتفاع نسبة السيول وخاصة في الاودية مما يشكل خطراً إضافياً على المواطنين وخاصة اطفال المدارس وعادة ما تحول بعض السيول من وصول الطلاب الى مدراسهم في الاوقات المحددة، وتساهم هذه السيول في انجراف التربة والقضاء على بعض المحاصيل الزراعية الشتوية.

■ إدارة النفايات الصلبة: تعاني التجمعات من ضعف في خدمة ادارة النفايات الصلبة وعدم وجودها في غالبية التجمعات، وبالتالي يتم التخلص من النفايات بالطرق التقليدية مثل الحرق والطم، وهذا ما يشكل مكرهه صحية ويفاقم من المشاكل الصحية والبيئية نتيجة للتلوث الذي يحدثه حرق النفايات الصلبة، ولا توجد حاويات لتجميع النفايات وكذلك لا توجد سيارة لنقل النفايات وترحيلها من هذه التجمعات.

المؤثرات الايجابية لمجال البيئة والبنى التحتية

بناء على التحليل الرباعي لمجال البيئة والبنى التحتية وتحليل المحاور الفرعية يمكن تلخيص أهم الآثار الايجابية وتحديد نقاط القوة الموجودة والفرص الممكنة وذلك كما يلي:

نقاط القوة:

- وجود شبكات كهرباء بطول 16 كم في التجمعات بما فيها الشبكات الرئيسية الناقلة.
- وجود عدادات كهرباء مسيقة الدفع.
- وجود بعض وحدات الطاقة الشمسية في بعض المناطق في غوين والسيميا وان كانت محدودة.
- وجود الاتصالات الخلوية الفلسطينية والاسرائيلية.
- وجود شبكة من الطرق الزراعية في التجمعات بطول 25 كم تقريبا.
- وجود طرق رابطة بين التجمعات بطول 14 كم.
- وجود طرق داخلية معبدة بطول 3 كم.
- وجود جمعيات قادرة على المساهمة في شق الطرق الزراعية.
- رغبة المجتمع المحلي في المساهمة في شق الطرق.
- وجود شبكة مياه بطول 20 كم بما فيها الخطوط الرئيسية الناقلة بين التجمعات.
- وجود ابار خاصة للمواطنين بما فيها الابار الزراعية.

- وجود بئر جوفي يتسع لما معدله 500 م³ في منطقة وادي العمائر.
- وجود حفر امتصاصية للمياه العادمة.
- استعداد المواطنين لدفع الرسوم الخاصة بخدمات النفايات حال توفر الخدمة في هذه المناطق.
- الجباية المسبقة الدفع لخدمة النفايات وتحميل الرسوم على خدمة الكهرباء.

الفرص الممكنة:

- التوسع في شبكات الكهرباء لتشمل مناطق جديدة مثل منطقة الجمامة.
- فرص تمويل الطرق الزراعية
- من خلال الجمعيات والمؤسسات الدولية.
- تطوير شبكة الاتصالات الأرضية الفلسطينية.
- تطوير شبكات المياه الداخلية من خلال فرص التمويل الممكنة.
- الحصول على خدمة النفايات من خلال بلدية السموع ومجلس ادارة النفايات الصلبة.
- تدوير النفايات للحصول على الاسمدة.

المؤثرات السلبية لمجال البيئة والبنية التحتية

بناء على التحليل الرباعي لمجال البيئة والبنى التحتية وتحليل المحاور الفرعية يمكن تلخيص أهم الآثار السلبية وتحديد نقاط الضعف الموجودة والتهديدات المحتملة وذلك كما يلي:

نقاط الضعف:

- عدم وجود شبكات كهرباء في بعض المناطق مثل منطقة الجمامة وغوين.
- ربط اثمان بعض الخدمات بخدمة الكهرباء مثل خدمات النفايات، رغم عدم وجود خدمة النفايات في هذه المناطق "ج".
- لا توجد انارة في الشوارع.
- ضعف قدرات الكهرباء في فصل الشتاء بسبب الاحمال الاضافية.
- قلة عدد محولات الكهرباء الموجودة.
- عدم وجود شبكة اتصالات أرضية فلسطينية.
- محدودية خدمات الطرق في معظم مناطق "ج"، مثل الانارة والارصفة والاشارات الارشادية.
- عدم توفر مواصلات داخلية عمومية في هذه المناطق وارتفاع تكاليف المواصلات من والى هذه التجمعات.
- عدم وجود شبكات مياه داخلية في غالبية التجمعات في منطقة "ج"
- شح المياه وعدم توفرها من مصادرها بشكل كافٍ وارتفاع تكلفتها خاصة في فصل الصيف.
- اعتماد الزراعة والري على مياه الامطار فقط.
- شبكات المياه الموجود متهالكة وقديمة.
- عدم وجود شبكات صرف صحي في التجمعات.
- انتشار الاوبئة والامراض وتلوث مصادر المياه الجوفية من الحفر الامتصاصية.

- محدودية عدد سيارات النضح وارتفاع تكلفة النضح.
- الحفر الامتصاصية غير آمنة ومخالفة لشروط البناء والتنظيم.
- عدم وجود حاويات لتجميع النفايات.
- عدم وجود ترحيل للنفايات.
- معالجة النفايات بالطرق التقليدية مثل الحرق أو الطم مما يسبب التلوث الصحي والبيئي.
- عدم وجود خدمات تنظيف الشوارع نظرا لعدم توفر الخدمة من ناحية وعدم وجود شوارع مؤهلة من ناحية أخرى.

التحديات المحتملة:

- ضرورة الحصول على الموافقات الاسرائيلية لتركييب محولات الكهرباء إضافية، بغير ذلك لا يمكن السماح بتركيبها.
- هدم الاحتلال لشبكات الاتصالات الارضية.
- عدم اهتمام المسؤولين والمؤسسات الحكومية في تأهيل الطرق في هذه التجمعات.
- تهديدات الاحتلال الاسرائيلي بإغلاق الطرق او جرفها او مصادرة المعدات في حال عدم وجود الموافقات على شق او تأهيل الطرق.
- عدم الحصول على الموافقات الاسرائيلية على تحسين شبكات المياه.
- الفشل في الحصول على تمويل خاص بتطوير خدمات المياه وتحسين الشبكة.
- معارضة الاحتلال لمرور سيارات ترحيل النفايات او اغلاق الطرق امامها.

ثانيا: مجال تنمية الاقتصاد المحلي وتفرعاته

(العمالة والتوظيف، الزراعة، الترفيه والسياحة، التجارة والصناعة والخدمات المساندة)

أخذ الاهتمام بدور الهيئة المحلية يتزايد في تنمية الاقتصاد المحلي من خلال دورها في تعزيز بيئة مشجعة وداعمة للتنمية الاقتصادية المحلية، لما يوفره ذلك من فرص عمل في المجتمع المحلي، ودعم وتحفيز لتنفيذ المبادرات الاقتصادية الصغيرة والمتوسطة، وجذب للاستثمارات والشراكات مع القطاعات المختلفة (العام، الخاص، الأهلي)، وفي هذا السياق فإن بلدية السموع وبالتعاون مع المؤسسات القاعدية في المناطق المسماة "ج" تولى اهتماما كبيرا لتحقيق تنمية اقتصادية محلية تنسجم مع الخطة التنموية المحلية للبلدة وبناء نوع من الشراكات مع الجهات ذات العلاقة من القطاع الخاص والقطاع الاهلي، ويمكن تشخيص هذا المجال وتقييم محاوره الفرعية بالملخص التالي:

■ **العمالة والتوظيف:** هناك نسبة محدودة من الأيدي العاملة، وهناك نسبة قليلة من الخريجين في التجمعات المستهدفة، لكن هناك نسبة جيدة من العاملين في مجال الزراعة بشقيه النباتي والحيواني في التجمعات المستهدفة حيث يبلغ عددهم حوالي 60 مزارع، وهناك حوالي 18 موظفا يعملون في القطاع الحكومي، وهناك حوالي 150 عامل يعملون داخل الخط الأخضر مقابل حوالي 70 عامل يعملون في المناطق الفلسطينية في الحرف والصناعات المختلفة، وما معدله 20 شخصا يعملون في التجارة والخدمات المختلفة، ولكن لعدم توفر فرص العمل والمشاريع الزراعية، وعدم دعم الثروة الحيوانية والزراعية، وعدم استصلاح الأراضي، أدى ذلك الى زيادة نسبة البطالة في التجمعات، حيث يبلغ عدد العاملين في التجمعات المستهدفة بما معدله 318 عاملا وعاملة.

الزراعة: هناك ضعف وقلّة في الإنتاج الزراعي والحيواني لعدة أسباب منها: سيل المجاري المحاذي لبعض المناطق في بلدة السموع والذي أهدر مساحة كبيرة من الأراضي الزراعية الخصبة في المنطقة، وقلّة مياه الري بسبب عدم توفر شبكة المياه وعدم توفر آبار مياه لسد احتياجات الزراعة، وعدم استصلاح الأراضي الزراعية وتهديد المستوطنين للمزارعين القريبين من المستوطنات المحاذية لبلدة السموع مما أدى الى صعوبة الوصول للأراضي الزراعية وخدمتها بشكل جيد.

تعتبر الزراعة العنصر الرئيسي لتلبية الاحتياجات الأساسية لما يزيد عن 15% من نسبة السكان، حيث لا تكاد تخلو أسرة من الاعتماد على الزراعة سواء على صعيد تربية الحيوانات أو زراعة الخضروات والأشجار المثمرة. وتمثل الأراضي الزراعية في البلدة ليس فقط مصدر غذاء للمواطنين فحسب، بل وتعتبر مصدر معيشة لما يزيد عن 15% من السكان وذلك من خلال الاعتماد بشكل مباشر على العمل في الزراعة.

أما بالنسبة للثروة الحيوانية فيوجد في التجمعات المستهدفة حوالي 9 بيوت بلاستيكية، وهناك حوالي 1500 رأس من الأغنام، موزعة على 30 مزرعة بمعدل 50 رأس من الأغنام في كل مزرعة، وهناك 3 مزارع للأبقار، بمعدل 150 رأس من الأبقار، في حين يوجد مزرعة دجاج لآحم واحدة ويقدر عدد الطيور فيها حوالي 15 ألف طير.

■ **الترفيه والسياحة:** لا يوجد مراكز سياحية أو ترفيهية أو نوادي أو مراكز استجمام أو حدائق عامة ومنتزهات للأهالي في التجمعات، بالرغم من وجود بعض الأماكن الأثرية والمقامات التاريخية في بلدة السموع بشكل عام، وكذلك في المناطق المسماة "ج" مثل بركة مجد الباع والسجن والمغائر في غوين والقصر في وادي العمائر، وعلى الرغم من وجود تلك المواقع الأثرية المميزة التي تمتلكها البلدة، إلا أنها لا تحظى بالاهتمام السياحي كما يجب، إذ أن هناك بعض من هذه المواقع التي لم يتم ترميمها بعد وتأهيلها سياحياً لتصبح جاذبة للسياح. لذلك يجب على البلدية والمؤسسات القاعدية في مناطق "ج" الاهتمام بهذه المواقع وتأهيلها وتطوير البنية التحتية لها بالتناسب مع قدوم الزوار، كما أن الاهتمام بتطوير القطاع السياحي وإنعاشه سيحقق للبلدة والأهالي مصدر اقتصادي مهم يخلق فرص عمل جديدة ويعود بدخل على البلدة حيث أن السياحة هي أحد فرص تنمية الاقتصاد المحلي في المناطق المسماة "ج" وخاصة السياحة الطبيعية.

■ **التجارة والصناعة:** يوجد عدد محدود جداً من المحلات التجارية المتواضعة داخل التجمعات ولا يتجاوز عددها 5 محلات فقط وهي عبارة عن محلات بقالة، وهي مشاريع فردية صغيرة جداً وخاصة ولا توفر كافة الاحتياجات اللازمة للمواطنين في التجمعات، كما وتفتقر التجمعات إلى وجود مجمع تجاري واسواق عامة ومنشآت صناعية باستثناء بعض المنشآت الفردية الصغيرة، وبمعنى آخر لا يوجد في التجمعات محلات أو مشاريع تجارية كبيرة أو حتى ورش ومشاعل فنية وحرفية لتقوم باستيعاب أبناء البلدة من الباحثين عن فرص العمل.

■ **الخدمات المساندة:** يوجد مركز للدفاع المدني، ومركز شرطة في بلدة السموع فقط ولا يوجد في التجمعات المستهدفة أي من هذه المراكز، ويوجد في بلدة السموع بنك واحد وهو بنك الاستثمار الفلسطيني، ولا يوجد خدمات أو منشآت تجارية كبيرة في بلدة السموع والمناطق المسماة "ج" مثل وجود بنوك تجارية أخرى أو مؤسسات التمويل والإقراض الصغير أو شركات تأمين أو شركات الخدمات المختلفة وخاصة في مناطق "ج" رغم أن مثل هذه المشاريع تحقق نوعاً من أنواع التنمية الاقتصادية والاجتماعية، ولكنها غير موجودة.

يوجد في المناطق المسماة "ج" وحدة إنتاج للألبان ومشتقات الحليب ومنتجات الثروة الحيوانية للسيدات، وهذه الوحدة تم تمويلها من خلال مؤسسة "كير" الدولية لصالح نادي نسوي السموع/ جمعية تنمية المرأة الريفية.

المؤثرات الايجابية لمجال تنمية الاقتصاد المحلي

بناء على التحليل الرباعي لمجال تنمية الاقتصاد المحلي وتحليل المحاور الفرعية يمكن تلخيص أهم الآثار الايجابية وتحديد نقاط القوة الموجودة والفرص الممكنة وذلك كما يلي:

نقاط القوة:

- وجود أراضي زراعية واسعة يمكن استغلالها بسبب عدم إمكانيات التوسع العمراني.
- وجود بعض المبادرات الزراعية مثل الزراعة المائية بالرغم من محدوديتها.
- وجود أيدي عاملة في التجمعات في مختلف الحرف والقطاعات وخاصة الزراعية منها.
- وجود خبرات زراعية لدى السكان برغم من النهج التقليدي المتبع.
- وجود 9 بيوت بلاستيكية للزراعة في التجمعات المستهدفة.
- وجود ثروة حيوانية في التجمعات المستهدفة تشمل الأغنام، والأبقار، والدجاج اللاحم.
- وجود منتجات زراعية وحيوانية بجودة عالية وخاصة القمح والشعير ومنتجات الألبان.

- وجود منتجات نسائية متميزة تشمل البساط البلدي والألبان والحلويات.
- وجود خريجي جامعات بتخصصات مختلفة.
- وجود عدد -وإن كان محدوداً- من المحلات التجارية الأساسية (البقالات).
- وجود بعض الاماكن الاثرية والمقامات التاريخية مثل بركة مجد الباع والسجن والمغاير في غوين والقصر في وادي العمائر.
- وجود شباب مبادرين في التجمعات المستهدفة.
- وجود رغبة عالية عند العديد من أبناء التجمعات المستهدفة للتوجه للتعليم المهني.

الفرص الممكنة:

- تأسيس وحدة تنمية الاقتصاد المحلي في بلدية السموع لدعم التجمعات المستهدفة.
- دعم حكومي فلسطيني لسكان التجمعات المستهدفين لإنشاء مؤسسات أعمال جديدة وتيسير عملية التسجيل والتبادل التجاري بين التجمعات وخارجها مثل إعفاءات ضريبية وجمركية.
- دعم واهتمام حكومي فلسطيني لدعم القطاعين الزراعي والسياحي في التجمعات المستهدفة.
- دعم الشباب المبادرين من قبل المؤسسات الداعمة لتأسيس منشآت أعمال في التجمعات المستهدفة وخاصة المشاريع الزراعية منها.

المؤثرات السلبية لمجال تنمية الاقتصاد المحلي

بناء على التحليل الرباعي لمجال تنمية الاقتصاد المحلي وتحليل المحاور الفرعية يمكن تلخيص أهم الاثار السلبية وتحديد نقاط الضعف الموجودة والتهديدات المحتملة وذلك كما يلي:

نقاط الضعف:

- الافتقار للأمن والبنية التحتية الأساسية في التجمعات المستهدفة واللذان هما ركيزة تنمية الاقتصاد المحلي.
- ضعف التمويل للمشاريع والأفكار الريادية الإنتاجية.
- ضعف في المعرفة الحديثة لتطوير الأعمال القائمة وخاصة في المجال الزراعي والإنتاج النسوي.
- ضعف المعرفة والتشبيك بين سكان التجمعات المستهدفة والمؤسسات الاقتصادية والتمويلية وخدمات الأعمال.
- ضعف عام في جميع مراحل سلسلة القيمة للقطاعات الإنتاجية في التجمعات المستهدفة وخاصة للمنتجات الزراعية والنسائية تشمل تقنيات الإنتاج والتسويق.
- ارتفاع تكاليف مدخلات الإنتاج في التجمعات المستهدفة وخاصة في القطاع الزراعي بشقها النباتي والحيواني.
- عدم وجود مؤسسات أهلية في التجمعات المستهدفة تدعم أهالي التجمعات من ناحية اقتصادية وخاصة للشباب والنساء.
- عدم الاهتمام المحلي والحكومي بالقطاع السياحي في التجمعات المستهدفة.

التهديدات المحتملة:

- التهديدات الإسرائيلية في مصادرة الأراضي وخاصة الزراعية منها.
- اندثار المواقع الأثرية في التجمعات المستهدفة بفعل العوامل الطبيعية.
- استمرارية افتقار الأمن والبنية التحتية الأساسية في التجمعات المستهدفة والتي تحد من التنمية الاقتصادية المحلية.

(الخدمات الاجتماعية، التعليم، الصحة، الحماية الاجتماعية والتمكين، الثقافة والتراث، الرياضة، والسكن)

يعد مجال التنمية الاجتماعية واحداً من المجالات التنموية التي تساهم الهيئة المحلية والمؤسسات القاعدية في المناطق المسماة "ج" بالاستجابة لها وتطويرها إلى جانب الوزارات والمؤسسات الأخرى ذات الاختصاص، وذلك لما تشكله من أولوية من أولويات المجتمع المحلي، وخاصة فيما يتعلق بقطاعي الصحة والتعليم، وإلى جانب القطاعات الأخرى، مثل المرأة والشباب والأشخاص ذوي الإعاقة، والثقافة والتراث، والتي تشكل في تفاعلها جوهر التنمية الاجتماعية ويمكن تشخيص هذا المجال وتقييم محاوره الفرعية بالملخص التالي:

■ **الخدمات الاجتماعية:** في إطار تنمية المرأة والشباب والأشخاص ذوي الإعاقة وكبار السن تفتقر التجمعات المستهدفة إلى الكثير من المراكز الخاصة لرعاية المواطنين من مختلف مكونات النوع الاجتماعي وتحقيق المساواة، وكذلك من أجل تفعيل دور المرأة في المجتمع وتنمية مهارات الشباب واستغلال الوقت، وأيضاً هناك حاجة لتعزيز التوعية المجتمعية بحقوق مكونات النوع الاجتماعي من خلال ورش العمل والتدريبات الخاصة.

كما ويعاني الأيتام والفقراء، وكبار السن من عدم وجود مؤسسات متخصصة تعنى بهم وتلتفت لشؤونهم، ولكن هناك تبرعات وصدقات من أهالي البلدة تساعدهم كثيراً في تلبية احتياجاتهم وهناك مبادرات وحملات قد تكون موسمية أو بحسب المناسبات الدينية مثل شهر رمضان المبارك والاعياد السعيدة لجمع التبرعات المادية والعينية حيث تقوم بمساعدة هذه الفئات بشكل كبير.

لا يوجد مراكز خاصة لرعاية الأشخاص ذوي الإعاقة في المناطق المسماة "ج" لكن هناك فقط جمعية الاقصى لرعاية الاشخاص ذوي الاعاقة، ولكن لا تتوفر الامكانيات والموارد المناسبة وخاصة المالية من أجل النهوض بالأشخاص ذوي العاقة ورعايتهم بشكل جيد.

■ **التعليم:** خدمات التعليم في التجمعات المستهدفة سيئة جداً، يوجد في المناطق "ج" 4 مدارس منها 3 مدارس في منطقة السيميا وهي مدرسة ذكور السيميا الاساسية ويلتحق بها 85 طالب، ومدرسة السيميا الاساسية المختلطة ويلتحق بها 226 طالب وطالبة بما في ذلك طلاب الصف التمهيدي، بمعنى وجود رياض أطفال في منطقة السيميا، ومدرسة التحدي الاساسية المختلطة ويلتحق بها 18 طالب وطالبة، وهناك مدرسة واحدة في منطقة غوين هي مدرسة غوين الاساسية المختلطة، ويلتحق بها 16 طالب وطالبة، وبالتالي يبلغ عدد الطلاب الملتحقين بالمدارس الاساسية في مناطق "ج" ما معدله 345 طالب وطالبة، وهذه المدارس مدارس اساسية فقط، وبالتالي يضطر طلاب المرحلة الثانوية من الذكور والاناث بالتوجه الى المدارس الموجودة في بلدة السموع لاستكمال تعليمهم، حيث يلتحق بهذه المدارس ما معدله 55 طالب وطالبة موزعين في مدارس بلدة السموع في المرحلة الثانوية من طلاب المناطق "ج"، أي بإجمالي عدد طلاب تقريبي 400 طالب وطالبة من مناطق "ج" وهناك ما معدله 20 طالب وطالبة من المناطق "ج" ملتحقين بالجامعات لاستكمال التعليم الجامعي، ويبلغ عدد المدرسين في المدارس الواقعة في مناطق "ج" حوالي 35 معلم ومعلمة، وفيها ما معدله 27 غرفة صفية دراسية، ولا يوجد مرافق اخرى من المختبرات العلمية مثل الحاسوب والعلوم، وكذلك عدم وجود ملاعب او ساحات مؤهلة للطلاب.

كما ويعاني الطلاب من صعوبة المواصلات خلال توجيههم إلى مدارسهم وخاصة طلاب المراحل الاساسية وخاصة في فصل الشتاء، وكذلك بُعد المدارس وخاصة الثانوية عن التجمعات المستهدفة، مما يزيد من الاعباء المالية على كاهل أولياء امور الطلبة وأسرههم ويعتبر ذلك مشقة اضافية على كاهل الطلاب علاوة على الوقت المستغرق ذهاباً وإياباً للمدارس من هذه التجمعات إلى بلدة السموع، وهذا قد كان سبباً في زيادة نسبة التسرب من المدارس من كلا الجنسين خاصة في المرحلة الثانوية لعدة اسباب.

ان المدارس القائمة في مناطق "ج" وبالرغم أنها محدودة العدد إلا أنها تحتاج إلى بعض أعمال التأهيل والصيانة لتناسب مع الظروف الصحية للعملية التعليمية، علاوة على الاحتياج الرئيسي وهو بناء العديد من المدارس في هذه التجمعات وازافة غرف صفية والمرافق الرئيسية من مختبرات حاسوب وعلوم وتأهيل للوحدات الصحية والملاعب والساحات المدرسية.

■ **الصحة:** يعد قطاع الصحة من القطاعات التي تحظى باهتمام كبير من قبل بلدية السموع وبالتنسيق مع وزارة الصحة الفلسطينية، لكن هناك ضعف في الخدمات الصحية المقدمة في مناطق "ج" نتيجة لضعف الامكانيات والموارد المتاحة، يوجد عيادة صحية واحدة في مناطق "ج" في منطقة السيميا، تقدم خدمات الرعاية الأولية والامومة والطفولة، وهي خدمات اساسية فقط، وهناك عيادة تابعة إلى جمعية الاغاثة الطبية

الفلسطينية، وهي عيادة متنقلة، حيث تعاني التجمعات المستهدفة من نقص في عدد العيادات والمراكز الطبية من ناحية، وكذلك من ضعف ومحدودية الخدمات الطبية المقدمة من ناحية أخرى، حيث أن الخدمات الطبية المقدمة لا تفي بما هو مطلوب، وهناك ساعات عمل محدودة لعمل العيادة والطاقم الطبي.

■ **الحماية الاجتماعية والتمكين:** تفتقر المناطق "ج" الى جميع وسائل الحماية والتمكين ولا يوجد أي من المؤسسات التي تقدم هذه الخدمات على مستوى التجمع وهناك بعض القضايا الاجتماعية الخاصة بالحماية والتمكين، ولحماية أي مجتمع ولحفظ حقوق جميع فئاته وأفراده، يجب توفير الرعاية الخاصة للفئات المهمشة فيه ودعمهم وزيادة تمكينهم في المجتمع. ومن أبرز هذه الفئات المرأة والطفل والشباب والأشخاص ذوي الإعاقة.

تشكل المرأة ما نسبته 49% من مجتمع بلدة السموع بشكل عام، فهي الأم والزوجة والأخت والابنة، وتلعب دوراً مهماً في تطوير أي مجتمع والرقى به لما تحتله من مكانة مهمة في المجتمع، لذلك يجب الاهتمام بهذه الفئة وتمكينها وزيادة دورها في المجتمع. يوجد في بشكل أساسي في بلدة السموع عدد من المؤسسات والجمعيات النسوية او المهتمة بمجالات المرأة، تقوم بعمل العديد من الفعاليات والأنشطة لتعزيز مشاركة المرأة في المجتمع المحلي، لكن هذه الجمعيات بحاجة إلى دعم وتمويل بسبب ضعف إمكانياتها، كما ان هناك حاجة الى توفير برامج الحماية والدعم الاجتماعي والاقتصادي للنساء في المناطق "ج"، حيث يوجد هناك وحدة انتاج للألبان ومشتقات الحليب ومنتجات الثروة الحيوانية للسيدات، وهذه الوحدة تم تمويلها من خلال مؤسسة "كبر" الدولية لصالح نادي نسوي السموع/ جمعية تنمية المرأة الريفية.

أما فيما يتعلق بالأشخاص ذوي الإعاقة فتوجد جمعية الاقصى للأشخاص ذوي الإعاقة لكنها تفتقر الى الامكانيات والموارد لتلبية احتياجات الأشخاص ذوي الإعاقة. وإن من أكبر التحديات التي تواجهها هذه الفئة هي عدم ملائمة مرافق البلدة والبنى التحتية لاحتياجاتهم، لذلك يجب على البلدية عمل الهيئة والموائمة المناسبة لمرافق البلدة بما يتناسب مع احتياجات الأشخاص ذوي الإعاقة والتعاون مع المراكز والمؤسسات ذات العلاقة بعمل ندوات توعوية بحقوق الأشخاص ذوي الإعاقة ودمجهم في المجتمع وفي الخدمات العامة.

يعد الأطفال ثروة المستقبل، وهم من أهم الفئات التي يجب أن تحصل على الرعاية وتلبي احتياجاتهم، ولكن الواقع مغاير إذ أن هناك ضعف واضح بالاهتمام بفئة الأطفال، وهناك حاجة إلى دعم واهتمام أكبر بقضايا الأطفال وحقوقهم وخاصة في توفير الحماية الاجتماعية لهم وتأمين مرافق امنة للعب.

■ **الثقافة والتراث:** لا يتوفر في المناطق "ج" أي من المراكز الثقافية والمجتمعية لكن يوجد في بلدة السموع بعض البيوت القديمة التي بحاجة لترميم وتأهيل ويمكن استغلالها بعد ترميمها في عدة وجوه، رغم ترميم جزءا من هذه البيوت مثل حوش العقيلي، وهناك بعض الاماكن الاثرية والمقامات التاريخية في مناطق "ج" مثل بركة مجد الباع والسجن والمغائر في غوبين والقصر في وادي العمائر، والتي يجب الاهتمام بها وتنشيط السياحة الداخلية والخارجية من والى هذه المواقع.

وتجدر الإشارة إلى أهمية إقامة البلدية لمهرجانات ثقافية في المواقع الأثرية المهمة في حوش العقيلي مثلا بالتعاون مع بعض المراكز الثقافية والمجتمع المحلي وجامعة القدس المفتوحة مثل اقامة البازار الخيري، في حوش العقيلي في صيف العام 2019، لتزيد من اهتمام أهالي البلدة بالثقافة وتنتشر الصورة الثقافية للبلدات الأخرى.

■ **الرياضة:** لا يوجد في التجمعات المستهدفة نادي رياضي للشباب أو حتى ملاعب لقضاء اوقات الفراغ وممارسة الرياضة اضافة الى عدم الاهتمام بالأندية الرياضية، وتعاني هذه المناطق من ضعف في البنية التحتية للمرافق الرياضية، بالإضافة إلى عدم وجود مرافق رياضية وأنشطة شبابية خاصة بالنساء، مما يستدعي إنشاء صالات رياضية للشباب وكذلك المرأة بما يتوفر من امكانيات وموارد مالية وقبول مثل هذه الافكار في المجتمع المحلي.

■ **السكن:** تعاني بعض الأسر من افتقار منازلهم لأسس الصحة والسلامة العامة وهي خطرة على الاهالي وهي بحاجة لترميم وإعادة تأهيل كونها قديمة ومتهالكة، وهناك العديد من السكان الذين يقطنون في الكهوف والمغارات، وجزءا منهم يقطن في الخيم والبيوت المتنقلة، وبسبب عدم وجود مخططات هيكلية مصادق عليها وبسبب عدم وجود خدمة تراخيص الأبنية وتنظيم البناء في مناطق "ج" يعتبر أي بناء سكني او انشائي مهددا بالإزالة، لذلك لا يُقدم المواطنين على البناء في هذه المناطق نتيجة للتهديدات الاسرائيلية بازالة المباني والسكنات، لا يسمح للمواطنين والاهالي في مناطق "ج" بإصدار رخص البناء في هذه المناطق، واذا ما كان هناك بناء فهو بناء عشوائي غير منظم

المؤثرات الايجابية لمجال التنمية الاجتماعية

بناء على التحليل الرباعي لمجال التنمية الاجتماعية وتحليل المحاور الفرعية يمكن تلخيص أهم الاثار الايجابية وتحديد نقاط القوة الموجودة والفرص الممكنة وذلك كما يلي:

نقاط القوة:

- وجود اربعة مدارس في منطقة السيميا ومنطقة غوين وبمعدل 27 غرف صفية.
- وجود عدد من الكفاءات التعليمية (المعلمين والمعلمات) بمعدل 35 معلم ومعلمة.
- وجود عيادة امومة وطفولة وخدمات الرعاية الاولى في السيميا.
- وجود عيادة متنقلة خاصة بجمعية الاغاثة الطبية الفلسطينية في ايام محددة.
- وجود خدمات بيطرية وتطعيمات دورية.
- وجود الاماكن الاثرية والتراثية في بلدة السموع والمناطق المصنفة "ج".
- الحفاظ على الموروث الثقافي والحرف التقليدية في السموع مثل البساط البلدي.
- الحفاظ على الموروث الشعبي وبعض الفنون الشعبية مثل: الامثال، الدبكة، الدحية وغيرها.
- ترميم بعض المواقع الاثرية والبيوت القديمة مثل حوش العقيلي.
- وجود بعض الخبرات المحلية في السموع في مجال التراث والفنون الشعبية.
- وجود رعاية اسرية ومجتمعة للأسر الفقيرة والمستورة خاصة في بعض المواسم والمناسبات الدينية مثل شهر رمضان المبارك، والاعياد السعيدة، افتتاح العام الدراسي.
- وجود رعاية للأشخاص ذوي الاعاقة والمسنين.
- وجود مساحات واسعة للبناء والسكن في مناطق "ج"
- وجود بعض المساكن من البيوت القديمة وكذلك الكهوف والمغارات القديمة.
- وجود بعض خدمات البنية التحتية المحدودة لتحفيز الصمود والسكن في مناطق "ج"
- وجود قطعة أرض يمكن استثمارها في ملعب رياضي في مناق "ج"
- وجود كفاءات شابة ومشجعة للرياضة والترفيه.

الفرص الممكنة:

- البحث عن تمويل خارجي من خلال بلدية السموع ومديرية تربية الجنوب من أجل تطوير البنية التحتية للمدارس.
- البحث عن تمويل خارجي من خلال بلدية السموع ومديرية الصحة لتطوير البنية التحتية لقطاع الصحة وخاصة العيادات والمراكز الطبية.
- وجود بعض المؤسسات الراعية للموروث التراثي والثقافي.
- البحث عن تمويل اضافي لترميم جزء من البيوت القديمة والمواقع الاثرية.
- التنسيق مع الجهات المختصة وذات العلاقة بزيادة مخصصات دعم الاسر الفقيرة والمهمشة والمسنين والاشخاص ذوي الاعاقة.
- امكانية توفير الحماية القانونية والاجتماعية لتعزيز صمود وسكن المواطنين في مناطق "ج".

- البحث عن ممول في مجال الرياضة لتمويل مشروع ملعب رياضي في مناطق "ج" بالتنسيق مع بلدية السموع والمجلس الاعلى للشباب والرياضة.
- التنسيق مع نوادي رياضية محلية وفلسطينية أخرى.

المؤثرات السلبية لمجال التنمية الاجتماعية

بناء على التحليل الرباعي لمجال التنمية الاجتماعية وتحليل المحاور الفرعية يمكن تلخيص أهم الاثار السلبية وتحديد نقاط الضعف الموجودة والتهديدات المحتملة وذلك كما يلي:

نقاط الضعف:

- وجود مدارس مستأجرة وعدم وجود عدد كافٍ من المدارس او الغرف الصفية وخاصة المرحلة الثانوية.
- صعوبة وصول الطلاب للمدارس وارتفاع تكلفة المواصلات الى المدارس الثانوية من التجمعات الى بلدة السموع.
- ارتفاع نسبة التسرب وخاصة في المرحلة الثانوية بسبب عدم وجود مدارس ثانوية في مناطق "ج".
- عدم توفر المرافق التعليمية المختلفة من مختبرات علوم وحاسوب وملعب أمنة وساحات للطلاب.
- النقص في عدد العيادات والمراكز الطبية في المناطق المسماة "ج".
- عدم وجود سيارة اسعاف في التجمعات.
- عدم وجود دورات تثقيفية وتوعوية في المجال الصحي.
- تغلي الاجيال الجديدة والشابة عن بعض العادات والموروث الشعبي القديم.
- استبدال التكنولوجيا الحديثة ببعض الحرف التراثية القديمة مثل البساط البلدي.
- ارتفاع تكاليف الحرف التراثية مما أدى الى انقراض هذه الحرف.
- عدم وجود مرافق عامة لرعاية الاشخاص ذوي الاعاقة، وعدم وجود موائمة مناسبة لهم في المرافق العامة، مثل المدارس والنقل العام.
- عدم وجود مخططات هيكلية مصادق عليها في غالبية مناطق "ج" بالتالي عدم وجود ترخيص وتنظيم للبناء والسكن في هذه المناطق.
- تهالك وقدم البيوت الموجودة في مناطق "ج" كونها قديمة ولا يسمح بالبناء الحديث.
- عدم وجود ملاعب رياضية للشباب والاطفال.
- عدم وجود نوادي رياضية في مناطق "ج".
- عدم وجود اهتمام كافٍ من الجهات ذات العلاقة باعتبار ان الرياضة ليست أولوية في هذه المناطق، نظرا لوجود أولويات اخرى ذات أهمية.

التهديدات المحتملة:

- تهديدات الاحتلال الاسرائيلي للطلاب والمخاطر المحتملة عليهم خاصة في الطرق الالتفافية.
- مصادرة المعدات من قبل الاحتلال في حال البناء او التوسع في بناء المدارس دون موافقات.
- عدم السماح لبناء العيادات والخدمات الطبية من قبل الاحتلال.
- عدم توفر فرص التمويل لتطوير القطاع الطبي والصحي في التجمعات المستهدفة.

- انقراض بعض الحرف التراثية القديمة بسبب التكنولوجيا الحديثة.
- التهميش الواضح للأشخاص ذوي الاعاقة وخاصة من قبل المؤسسات الحكومية.
- عدم السماح بالبناء للمواطنين في مناطق "ج" من قبل الاحتلال وبالتالي يتعرض سكن المواطنين الى الازالة والهدم.
- تخريب وجرف الملاعب من قبل الاحتلال الاسرائيلي في حال انشاءه دون الموافقة.
- عدم توفر فرص التمويل لمثل هذه المشاريع في مناطق "ج" نظرا لوجود أولويات أكثر أهمية في هذه المناطق.

رابعاً: مجال الإدارة والحكم الرشيد وتفرعاته

(التخطيط والتنظيم، الأمن وإدارة الكوارث، إدارة وحوكمة المؤسسات وخاصة الهيئة المحلية)

يعد مجال الإدارة والحكم الرشيد، واحداً من مكونات التنمية المحلية الذي يؤسس لبيئة داعمة ومشجعة للمجالات التنموية الأخرى، ويمكن تشخيص هذا المجال وتقييم محاوره الفرعية بالملخص التالي:

- **التخطيط والتنظيم:** يوجد مخطط هيكلية غير مصادق عليه وهو في مرحلة الدراسة من قبل الجهات الاسرائيلية في المناطق المسماة "ج" بمساحة محدودة تقدر بـ (1100) دونم في كل من السيميا وغوين، من أصل مساحة كامل المنطقة والتي تقدر بـ (25875) دونم، وهناك مخططاً لزيادة رقعة الأراضي الزراعية، وهناك ضرورة لتنظيم البناء واصدار التراخيص اللازمة للبناء.
- وتتعرض المناطق المسماة "ج" إلى تهديد كبير بمصادرة أراضيها من قبل الاحتلال الإسرائيلي، حيث يحيط ببلدة السموع عدد من المستوطنات وتقع على أراضي البلدة، وهذا يعيق عملية الموافقة على تخصيص مناطق سكنية ويعيق عمليات التنظيم والبناء نظراً لعدم وجود مخططات هيكلية مصادق عليها، حيث لا يسمح للمواطنين والاهالي في مناطق "ج" بإصدار رخص البناء في هذه المناطق وإذا ما كان هناك بناء فهو بناء عشوائي غير منظم.
- **الأمن وإدارة الكوارث:** تعاني التجمعات المستهدفة من ضعف البنية التحتية الأساسية لقطاع الطوارئ والدفاع المدني والأمن، بالإضافة إلى أن بعض المناطق تعتبر من المناطق التي تهطل عليها أمطاراً بكميات كبيرة ومع سوء البنية التحتية وضعفها يؤدي في الكثير من الأحيان إلى حدوث أضراراً كبيرة في الممتلكات العامة والخاصة وعلى الرغم من ذلك فما زالت التجمعات تخلو من وجود مركز دفاع مدني وامن وطوارئ باستثناء ما هو موجود في بلدة السموع، حيث يوجد فقط مركز للدفاع المدني ومركز شرطة السموع، وتفترق المناطق المسماة "ج" في بلدة السموع الى وجود البيات ومعدات متخصصة في ادارة الكوارث والتدخل السريع لإدارة الحالة، ويتوافق ذلك مع قلة أعداد الكوادر البشرية المؤهلة وقلة وعي السكان بما يتعلق بإدارة الكوارث والأزمات والطوارئ المختلفة، كما وتفترق التجمعات المستهدفة الى وجود فرق رقابة صحية وبيئية وخاصة مراقبة وفحص مياه الشرب.
- **إدارة وحوكمة المؤسسات وخاصة الهيئة المحلية:** يشكو أهالي المنطقة ومؤسساتها القاعدية من قلة اهتمام وتجاوب الوزارات المختلفة وخاصة وزارة الحكم المحلي في دعمها للمشاريع في المنطقة، لكن هناك علاقة جيدة ما بين المؤسسات القاعدية في المناطق المسماة "ج" فيما بينها، وكذلك هناك علاقة جيدة ما بين هذه المؤسسات وبلدية السموع كمؤسسة راعية للمؤسسات القاعدية وتقيم علاقات تعاون وشراكة واستفادة من بعض المشاريع التي تنفذها بلدية السموع مع شركاء آخرين مثل هذا المشروع، مشروع تمكين بلدية السموع لخدمة المناطق المحيطة بها بما فيها المناطق المسماة "ج"، والحرص على تحقيق مبادئ المشاركة والمساءلة المجتمعية.
- لكن هناك ضعف واضح في التطوير المؤسسي للمؤسسات القاعدية وهناك تفاوت في القدرات والامكانيات المالية والادارية والفنية، وتعتمد هذه المؤسسات على تمويلها الذاتي في تمويل مشاريعها وأنشطتها وخاصة من اشتراكات الاعضاء بالرغم من محدودية هذه المبالغ، وبالاعتماد على بعض فرص التمويل الصغيرة من بعض المؤسسات والممولين الخارجيين.
- تحرص بلدية السموع على بناء وتطوير قدرات المؤسسات الموجودة في بلدة السموع بما في ذلك المؤسسات القاعدية في المناطق المسماة "ج" حيث دأبت بلدية السموع على توفير العديد من التدريبات وورش العمل المختلفة لممثلي المؤسسات القاعدية، اضافة الى تقديم منح صغيرة لبعض

المؤسسات القاعدية لتمويل بعض المبادرات الريادية، اضافة الى ما سبق فان بلدية السموم تساهم في تحسين نوعية المشاريع والخدمات العامة المقدمة للمواطنين في مناطق "ج".

المؤثرات الايجابية لمجال الادارة والحكم الرشيد

بناء على التحليل الرباعي لمجال الادارة والحكم الرشيد وتحليل المحاور الفرعية يمكن تلخيص أهم الاثار الايجابية وتحديد نقاط القوة الموجودة والفرص الممكنة وذلك كما يلي:

نقاط القوة:

- وجود مساحات كبيرة وشاسعة في مناطق "ج" يمكن استثمارها في التخطيط والتنظيم، وهناك ما معدله (852) دونم مصادق عليه في كل من السيميا، غوين، وادي العمائر.
- وجود مشروع التسوية في مناطق "ج" وهذه فرصة لتثبيت ملكية الارض.
- صمود الاهالي والحفاظ على البيوت القديمة في المناطق "ج"
- وجود مواطنين ومتطوعين بأوقاتهم ومعداتهم لمواجهة حالات الكوارث لا سمح الله.
- وجود وحدة الدفاع المدني ومركز الشرطة في بلدة السموم.
- وجود بعض المعدات المملوكة للقطاع الخاص لمواجهة حالات الطوارئ
- تشكيل لجنة متابعة ومساندة مكونة من المؤسسات القاعدية للتنسيق مع بلدية السموم في العام 2019.
- تزويد المؤسسات القاعدية ببعض التدريبات وبناء القدرات المختلفة وتوفير بعض الادلة الاجرائية لمأسسة عمل هذه المؤسسات.
- توفير منح صغيرة لبعض المؤسسات القاعدية من خلال مشروع تمكين بلدية السموم لخدمة المناطق المحيطة بها بما فيها المناطق المسماة "ج".
- توفير تدريبات الدعم النفسي والقانوني لتعزيز صمود المواطنين في مناطق "ج".
- وجود مستوى جيد من التواصل والمشاركة الفاعلة مع المجتمع المحلي.
- وجود بعض المصادر والموارد في التجمعات.
- وجود بعض المؤسسات القاعدية في التجمعات.
- وجود عدد من الكفاءات المهنية المحلية على مستوى التجمعات.

الفرص الممكنة:

- وجود مساحات شاسعة من الاراضي في مناطق "ج" تعتبر فرصة للضغط باتجاه اعتماد المخططات الهيكلية والمصادقة عليها.
- في حال المصادقة على المخططات الهيكلية ستكون فرصة لتحسين خدمات البنية التحتية لمناطق "ج" من خلال بعض الممولين.
- البحث عن مصادر خارجية لتوفير المعدات والاليات اللازمة لمواجهة حالات الطوارئ وادارة الكوارث وحفظ الامن.
- استغلال بعض فرص التمويل والبحث عن ممولين جدد من خلال البلدية ووزارة الحكم المحلي.
- وجود بلدية السموم ومشروع تمكين بلدية السموم والمناطق المسماة "ج".
- وجود بعض التجارب والممارسات المشابهة لبعض التجمعات القريبة.
- التشبيك والتنسيق مع الجهات المختلفة ذات العلاقة.

- مشاركة المؤسسات القاعدية في مناطق "ج" في اعداد الخطة التنموية لبلدة السموع واعتبار مناطق "ج" جزءاً رئيسياً من الخطة التنموية لبلدة السموع.

المؤثرات السلبية لمجال الادارة والحكم الرشيد

بناء على التحليل الرباعي لمجال الادارة والحكم الرشيد وتحليل المحاور الفرعية يمكن تلخيص أهم الاثار السلبية وتحديد نقاط الضعف الموجودة والتهديدات المحتملة وذلك كما يلي:

نقاط الضعف:

- عدم وجود مخططات هيكلية مصادق عليها في مناطق "ج" بالتالي عدم السماح بالتخطيط والتنظيم.
- تفتت الملكية الفردية بين الورثة من أصحاب الاراضي في مناطق "ج"
- عدم وجود معدات واليات مملوكة للقطاع العام او المؤسسات الموجودة في مناطق "ج" لمواجهة حالات الطوارئ.
- عدم وجود سيارة اسعاف في بلدة السموع وكذلك في المناطق المسماة "ج".
- ضعف البنية التحتية الخاصة بإدارة الامن والكوارث في مناطق "ج".
- مخاطر السيول وخاصة في الاودية والمناطق المنخفضة وخاصة على الاطفال.
- قلة المصادر المالية في التجمعات وعدم تنوعها من اجل تنفيذ مشاريع تنموية.
- ضعف المهارات الادارية والفنية المطلوبة للعمل الاداري في بعض المؤسسات في مناطق "ج" ، ضعف البناء المؤسسي في هذه المؤسسات نتيجة لضعف الامكانيات وخاصة المالية منها.
- ضعف البنية التحتية الاولية المختلفة في مناطق "ج" ، وعدم وجود مقرات ادارية للكثير من المؤسسات القاعدية.
- محدودية مشاركة النساء في عملية التخطيط التنموي لأسباب مختلفة.

التهديدات المحتملة:

- سيطرة الاحتلال الاسرائيلي على بعض الموارد خاصة الطبيعية منها واهمها الاراضي الزراعية والمياه.
- المضايقات الاسرائيلية المختلفة للسكان والمواطنين خاصة التهديد بالسكن لعدم وجود تراخيص بالبناء والتهديدات بالهدم والازالة.
- مصادرة الاراضي من قبل الاحتلال بسبب عدم وجود مخططات هيكلية مصادق عليها.
- عدم توفر الامن الشخصي والاجتماعي للمواطنين بسبب ممارسات الاحتلال.
- خطر الكوارث الطبيعية وخاصة الزلازل.
- خطر الكلاب الضالة والحيوانات المفترسة خاصة على الاطفال وطلاب المدارس.
- ضعف الموازنات المخصصة للتجمعات في مناطق "ج" من الجهات ذات العلاقة.
- عدم استدامة المشاريع التنموية بسبب الظروف السياسية المختلفة.
- تغيير الانظمة والقوانين المعمول بها فيما يتعلق بعمل الجمعيات والتعاونيات والمؤسسات القاعدية في فلسطين بشكل عام.
- التغيير في المجالس البلدية المتعاقبة لبلدية السموع، فقد تفرز الانتخابات القادمة مجلساً بلدياً لا يؤمن بالشراكة المجتمعية بخلاف ما هو قائم حالياً.

القضايا الأساسية للتجمعات السكانية في المناطق المسماة "ج"

من خلال التشخيص والتقييم للمحاور التنموية المختلفة فقد برز العديد من القضايا التنموية والتي يمكن تلخيصها بالقضايا الرئيسية التالية:

أولاً: القضايا المتعلقة بالمجال الأول- البيئة والبنى التحتية:

- ضعف موارد الطاقة المتاحة وتكنولوجيا الاتصالات وعدم قدرتها على تلبية احتياجات المواطنين
- ضعف البنية التحتية المتعلقة بالطرق الداخلية والرابطة وعدم قدرتها على تلبية احتياجات المواطنين في التجمعات بما في ذلك وسائل النقل العام والمواصلات.
- ضعف كبير في الخدمات المقدمة في قطاع المياه والصرف الصحي في التجمعات المستهدفة.
- ضعف كبير في الخدمات المقدمة في قطاع الكهرباء وضعف التيار خاصة في موسم الشتاء.
- ضعف الخدمات المتعلقة بإدارة النفايات أو التخلص منها بالطرق التقليدية مثل حرقها أو دفنها مما يؤدي إلى انتشار الأمراض وتلوث البيئة العامة.

ثانياً: القضايا المتعلقة بالمجال الثاني- تنمية الاقتصاد المحلي:

- ارتفاع نسبة البطالة بين قطاع الشباب، وعدم استيعاب الأيدي العاملة في أسواق العمل المحلية.
- محدودية الخدمات المقدمة للقطاع الزراعي (النباتي والحيواني).
- عدم وجود مشاريع تجارية وحرفية مدرة للدخل وعدم وجود مشاريع التمكين الاقتصادي للشباب والمرأة والأشخاص ذوي الإعاقة.
- عدم توفر حدائق عامة للسكان للسياحة والترفيه والتسلية.
- عدم وجود خدمات مساندة ذات صفة تجارية أو مشاريع تحقق منفعة اقتصادية أو اجتماعية للمجتمع.

ثالثاً: القضايا المتعلقة بالمجال الثالث- التنمية الاجتماعية:

- عدم وجود مراكز لرعاية الأشخاص ذوي الإعاقة والمرضى والمسنين وعدم توفر خدمات مساندة لهم.
- ضعف الخدمات التعليمية خاصة المدارس ورياض الأطفال لتلبية الاحتياجات الحقيقية للطلبة والأطفال في المناطق "ج".
- ضعف البنية التحتية الصحية وعدم كفاية الخدمات الطبية المقدمة للمواطنين في المناطق "ج".
- محدودية المشاريع الداعمة للقطاع النسوي في المناطق "ج" وخاصة المشاريع الصغيرة للنساء.
- عدم وجود مراكز ثقافية ومرافق رياضية للشباب، ونوادي مختلفة لتعزيز وتنمية مهارات الشباب في المناطق "ج" وتنمية مواهبهم.
- عدم وجود سكنات آمنة والتهديد المستمر للمواطنين من قبل الاحتلال والمستوطنين في مناطق "ج".

رابعاً: القضايا المتعلقة بالمجال الرابع- الإدارة والحكم الرشيد:

- عدم وجود مخطط هيكلي مصادق عليه، وعدم وجود خدمات تنظيم البناء وإصدار التراخيص لضمان استقرار المواطنين.
- عدم توفر الآليات والمعدات لمواجهة حالات الطوارئ والكوارث.
- ضعف البنية المؤسسية والتطويرية للمؤسسات الموجودة في المناطق "ج"
- ضعف المشاركة المجتمعية خاصة مشاركة النساء في المناطق "ج" في المشاريع المجتمعية.

الإطار التنموي المحلي- الخطة التنموية للمناطق المسماة "ج" في بلدة السموع

الرؤية التنموية للمناطق المسماة "ج" في بلدة السموع

بناءً على الورشة المجتمعية والتي عقدت في بلدة السموع في حوش العقيلي يوم السبت، الموافق 2020/2/1، وبمشاركة فريق التخطيط واللجان التنموية المختلفة، فقد تم صياغة الرؤية التنموية للمناطق "ج" ووصفها بأنها:

" مناطق متطورة، جاذبة، واعدة، محافظة على تراثها، صامدة بأفرادها ومؤسستها"



صورة 2: مشهد عام لخربة غوين ضمن المناطق المسماة "ج" في بلدة السموع

الاهداف التنموية للمناطق المسماة "ج" في بلدة السموع

يمكن تحديد الاهداف التنموية في المناطق المسماة "ج" بالأهداف التالية:

- النهوض بالوضع العام بالبنية التحتية في التجمعات ومناطق "ج" وخاصة الطرق الداخلية والطرق الرابطة والطرق الزراعية وتحسين خدمات النقل والمواصلات.
- تحسين وصول المياه إلى المواطنين بما يلائم احتياجاتهم وزيادة كميات المياه من مصادرها.
- ضمان استمرارية وتوفير الكهرباء بشكل منتظم للمواطنين ورفع قدرة التيار الكهربائي.
- إيجاد بيئة صحية وبيئية نظيفة وأمنة وتوفير خدمة ادارة النفايات الصلبة.

- تحسين ظروف المزارعين والنهوض بالقطاع الزراعي بشقيه النباتي والحيواني في المناطق "ج" ودعم صغار المزارعين والمهمشين وتعزيز صمودهم في المناطق "ج".
- تحسين الوضع الاقتصادي لأبناء التجمعات وخفض نسبة البطالة والفقر وتمكين الاسر الفقيرة اقتصاديا وخاصة النساء.
- توفير المرافق العامة وخاصة الحدائق العامة لمواطني المناطق المسماة "ج".
- النهوض بمستوى الخدمات التعليمية في المناطق "ج" من حيث توفير المدارس وتحسين جودة التعليم.
- النهوض بمستوى الخدمات الصحية في المناطق "ج" من حيث توفير مراكز الرعاية الصحية وتحسين وتنوع الخدمات الطبية.
- تأمين السكنات للمواطنين وحماية الاملاك العامة من الازالة والهدم او المصادرة.
- توفير مرافق رياضية وخاصة للشباب والاطفال في المناطق المسماة "ج".
- الحصول على مخطط هيكلي مصادق عليه من الجهات ذات العلاقة وتنظيم البناء واصدار رخص الابنية في المناطق "ج".
- رفع مستوى الاستعدادات لمواجهة الكوارث والطوارئ وتوفير المعدات والاليات اللازمة وحماية المواطنين من الاضرار البيئية والكوارث المحتملة.
- تطوير وبناء قدرات طواقم المؤسسات القاعدية في المناطق "ج" ومأسسة عملها.
- رفع مستوى وكفاءة الخدمات المقدمة للمجتمع المحلي من قبل المؤسسات المحلية والدولية وتلبية احتياجات المناطق "ج" من مشاريع تنموية رئيسية.
- تفعيل المشاركة المجتمعية للشباب والمرأة والاشخاص ذوي الاعاقة وتحسين الخدمات المقدمة لهم في مختلف المجالات الحيوية وتفعيل دورهم في قطاع الحكم المحلي.

القضايا التنموية ذات الأولوية للمناطق المسماة "ج" في بلدة السموع

بناءً على الورشة المجتمعية والتي عقدت في بلدة السموع في حوش العقبلي يوم السبت، الموافق 2020/2/1، وبمشاركة فريق التخطيط واللجان التنموية المختلفة، فقد تم تحديد الاهداف والقضايا التنموية الاساسية، وقد تم التوصل أيضا الى القضايا ذات الأولوية، وبناءً على ما تم التوصل اليه من قضايا ذات أولوية تم تحديد الاحتياجات والأولويات من برامج ومشاريع وأنشطة، حيث يمكن تلخيص القضايا ذات الأولوية بحسب المجالات التنموية التالية:

أولاً: القضايا المتعلقة بالمجال الاول- البيئة والبنى التحتية:

- ضعف البنية التحتية المتعلقة بالطرق الداخلية والرابطة وعدم قدرتها على تلبية احتياجات المواطنين في التجمعات بما في ذلك وسائل النقل العام والمواصلات.
- ضعف كبير في الخدمات المقدمة في قطاع المياه والصرف الصحي في التجمعات المستهدفة.
- ضعف كبير في الخدمات المقدمة في قطاع الكهرباء وضعف التيار خاصة في موسم الشتاء.
- ضعف الخدمات المتعلقة بإدارة النفايات او التخلص منها بالطرق التقليدية مثل حرقها او دفنها مما يؤدي الى انتشار الامراض وتلوث البيئة العامة.

ثانياً: القضايا المتعلقة بالمجال الثاني- تنمية الاقتصاد المحلي:

- محدودية الخدمات والرعاية المقدمة للقطاع الزراعي (النباتي والحيواني).
- عدم وجود مشاريع تجارية وحرفية مدرة للدخل وعدم وجود مشاريع التمكين الاقتصادي للشباب والمرأة والاشخاص ذوي الاعاقة.

- عدم توفر حدائق عامة للسكان للسياحة والترفيه والتسلية.

ثالثا: القضايا المتعلقة بالمجال الثالث- التنمية الاجتماعية:

- ضعف الخدمات التعليمية خاصة المدارس ورياض الاطفال لتلبية الاحتياجات الحقيقية للطلبة والأطفال في المناطق "ج".
- ضعف البنية التحتية الصحية وعدم كفاية الخدمات الطبية المقدمة للمواطنين في المناطق "ج".
- عدم وجود مراكز ثقافية ومرافق رياضية للشباب، ونوادي مختلفة لتعزيز وتنمية مهارات الشباب في المناطق "ج" وتنمية مواهبهم.
- عدم وجود سكنات آمنة والتهديد المستمر للمواطنين من قبل الاحتلال والمستوطنين في مناطق "ج".

رابعا: القضايا المتعلقة بالمجال الرابع- الادارة والحكم الرشيد:

- عدم وجود مخطط هيكلي مصادق عليه، وعدم وجود خدمات تنظيم البناء واصدار التراخيص لضمان استقرار المواطنين.
- عدم توفر الاليات والمعدات لمواجهة حالات الطوارئ والكوارث.
- ضعف البنية المؤسساتية والتطويرية للمؤسسات الموجودة في المناطق "ج".

يمكن تلخيص وثيقة الإطار التنموي المحلي للمناطق المسماة "ج" للأعوام الاربعة القادمة (2020-2024) بحسب المصنوفة ادناه:

المجالات التنموية	القضايا التنموية ذات الأولوية	الاهداف التنموية	البرامج التنموية	مقترحات او افكار مقترحة لمشاريع تستجيب للقضايا
مجال البيئة والبنى التحتية	ضعف البنية التحتية المتعلقة بالطرق الداخلية والرابطة وعدم قدرتها على تلبية احتياجات المواطنين في التجمعات بما في ذلك وسائل النقل العام والمواصلات.	النهوض بالوضع العام للبنية التحتية في التجمعات ومناطق "ج" وخاصة الطرق الداخلية والطرق الرابطة والطرق الزراعية وتحسين خدمات النقل والمواصلات.	برنامج تحسين البنية التحتية للطرق والمواصلات	<ul style="list-style-type: none"> - تأهيل وتعبيد طرق رابطة ما بين التجمعات والمناطق المحيطة بطول معدله 15 كم. - تعبيد طرق داخلية في التجمعات المستهدفة في مناطق "ج" بطول معدله 7 كم. - شق وتأهيل طرق زراعية في مناطق مختلفة من التجمعات بطول معدله 25 كم. - توفير سيارات نقل عمومي بدل السيارات غير القانونية وتأمين نقل الطلاب والمواطنين. - عمل جسر معلق للمشاة او نفق لحماية الطلاب خلال الذهاب والاياب للمدرسة في السيميا.
	ضعف كبير في الخدمات المقدمة في قطاع المياه والصرف الصحي في التجمعات المستهدفة.	تحسين وصول المياه إلى المواطنين بما يلائم احتياجاتهم وزيادة كميات المياه من مصادرها.	برنامج تحسين البنية التحتية لقطاع المياه والصرف الصحي.	<ul style="list-style-type: none"> - تأهيل وتطوير خطوط مياه ناقلة بطول 25 كم. - توسيع وتطوير شبكة المياه بطول 15 كم وتركيب وصلات واشتراكات منزلية وعدادات مسبقة الدفع. - تأهيل الشبكات القائمة ومحاربة الفاقد الفني بطول 10 كم. - زيادة كميات المياه الى بلدة السموع بما فيها المناطق "ج" من المصدر. - حفر ابار التجميع والابار الزراعية بمعدل 100 بئر لزيادة نسبة الحصاد المائي. - توفير خزانات مياه (تنكات صغيرة)، او صهاريج صغيرة متنقلة لتعزيز صمود الاهالي في مناطق "ج" بمعدل 100 خزان. - استثمار نبعة السيميا وتخصيص جزءاً من مياهها الى الزراعة في مناطق "ج".

<ul style="list-style-type: none"> - شراء وتوريد صهريج نضح مياه عادمة، (مشروع مشترك بين التجمعات المستهدفة). - عمل عبارات لتصريف مياه الأمطار وتجنب مخاطر السيول بمعدل 4 عبارات. 				
<ul style="list-style-type: none"> - تحسين شبكة الكهرباء وتطويرها بطول 15 كم. - تركيب محولات لتقوية الكهرباء، وتأهيل الشبكة لمواجهة أعطال الكهرباء خاصة في فصل الشتاء بمعدل 6 محولات. - توفير طاقة بديلة من خلال الطاقة الشمسية وتركيب خلايا ووحدات شمسية في المدارس والمساجد والعيادة الطبية. 	<p>برنامج تحسين البنية التحتية لقطاع الكهرباء</p>	<p>ضمان استمرارية وتوفير الكهرباء بشكل منتظم للمواطنين ورفع قدرة التيار الكهربائي</p>	<p>ضعف كبير في الخدمات المقدمة في قطاع الكهرباء وضعف التيار خاصة في موسم الشتاء.</p>	
<ul style="list-style-type: none"> - توريد حاويات لجمع النفايات بمعدل 100 حاوية حجم وسط. - توفير خدمة نقل وتحويل النفايات وزيادة عدد مرات الجمع والنقل من خلال بلدية السموع ومجلس الخدمات المشترك لإدارة النفايات الصلبة. - معالجة مخلفات النفايات الصلبة وإعادة تدويرها وتوفير الاسمدة "الكومبوست". - توفير برامج التوعية بإدارة النفايات وعدم اللجوء الى التخلص من النفايات بالطرق التقليدية مثل الحرق. 	<p>برنامج تطوير البنية التحتية لخدمات النفايات الصلبة.</p>	<p>إيجاد بيئة صحية وبيئية نظيفة وأمنة وتوفير خدمة ادارة النفايات الصلبة.</p>	<p>ضعف الخدمات المتعلقة بإدارة النفايات او التخلص منها بالطرق التقليدية مثل حرقها او دفنها مما يؤدي الى انتشار الامراض وتلوث البيئة العامة.</p>	
<ul style="list-style-type: none"> - استصلاح اراضي زراعية بمعدل 100 دونم زراعي. - حفر ابار زراعية او برك زراعية بمعدل 100 بئر زراعي. - توفير بيوت بلاستيكية بمعدل 50 دونم/ او بمعدل 100 بيت بلاستيكي. - بتوفير بركسات للمواشي بمعدل 30 بركس. - دعم المزارعين بشتى السبل القانونية وتعزيز صمودهم مثل توفير برامج الدعم القانوني والتوعية بحقوقهم. - توفير الخدمات البيطرية من خلال وزارة الزراعة والجهات ذات العلاقة (ارشاد وطعومات) وغير ذلك لمعدل 6 تجمعات. 	<p>برنامج تحسين القطاع الزراعي ودعم المزارعين</p>	<p>تحسين ظروف المزارعين والنهوض بالقطاع الزراعي بشقيه النباتي والحيواني في المناطق "ج" ودعم صغار المزارعين والمهمشين وتعزيز صمودهم في المناطق "ج".</p>	<p>محدودية الخدمات والرعاية المقدمة للقطاع الزراعي (النباتي والحيواني).</p>	<p>مجال تنمية الاقتصاد المحلي</p>

<ul style="list-style-type: none"> - توفير الأعلاف والأسمدة والطعومات اللازمة. - دعم الثروة الحيوانية ودعم المزارعين بالأشتال والآلات الزراعية. - مشروع المعدات الزراعية المشتركة بين التجمعات وإدارة المشروع من خلال تعاونية أو لجنة منتخبة من المؤسسات القاعدية. 				
<ul style="list-style-type: none"> - توفير مشاريع تطويرية وتنموية لتوفير فرص العمل، لأبناء التجمعات ومناطق "ج". - تعزيز بعض الحرف التقليدية واليدوية وزيادة فرص التشغيل الحرفي. - تأمين مشاريع صغيرة مدرة للدخل وخاصة للنساء والأشخاص ذوي الإعاقة بمعدل 20 مشروع. - توفير برامج التدريب المهني والحرفي للشباب والنساء والأشخاص ذوي الإعاقة. - تأمين مراكز بيع أو نقاط بيع للحرف التقليدية والمشاريع النسوية الصغيرة. - تنمية مهارات وبناء قدرات النساء في المجتمع وتعزيز وتمكين النساء اقتصاديا واجتماعيا. 	<p style="text-align: center;">برنامج التمكين الاقتصادي والاجتماعي للشباب والمرأة والأشخاص ذوي الإعاقة.</p>	<p style="text-align: center;">تحسين الوضع الاقتصادي للشباب والمرأة وتوفير برامج التمكين المختلفة وخفض نسبة البطالة والفقير.</p>	<p style="text-align: center;">عدم وجود مشاريع تجارية وحرفية مدرة للدخل وعدم وجود مشاريع التمكين الاقتصادي للشباب والمرأة والأشخاص ذوي الإعاقة.</p>	
<ul style="list-style-type: none"> - ترميم المواقع التراثية والاثنية وخاصة البيوت القديمة في بلدة السموع ومناطق "ج" بمعدل 15 بيت. - إيجاد حديقة عامة أو منتزه عام خاصة في منطقة غوين أو وادي العمير أو السيميا. - بناء وتجهيز مركز شبابي متعدد الأغراض بمساحة 400 م²، شامل مرافق رياضية والعباب مختلفة للأطفال. - تعزيز وتطوير برامج للتسويق السياحي وربط المناطق السياحية والاثنية ببلدة وبلدية السموع. 	<p style="text-align: center;">برنامج تحسين القطاع السياحي والترفيهي</p>	<p style="text-align: center;">توفير المرافق العامة وخاصة الحدائق العامة لمواطني المناطق المسماة "ج".</p>	<p style="text-align: center;">عدم توفر حدائق عامة للسكان للسياحة والترفيه والتسلية.</p>	

<ul style="list-style-type: none"> - إضافة غرف صفية لمختلف المدارس الموجودة في مناطق "ج": بمعدل 18 غرفة صفية. - مشروع بناء وتشطيب مدرسة مختلطة بمساحة 1000م² في مناطق "ج". - مشروع بناء وتشطيب مدرسة ثانوية للإناث بمساحة 1000م² في وادي العماير. - مشروع بناء وتشطيب مدرسة ثانوية للإناث بمساحة 1000م² في السيميا. - تقديم مساعدات فنية للمدارس ومراكز التعليم من أجل تحسين جودة التعليم وتوفير الوسائل التعليمية المختلفة. - توفير وتأثيث غرف لرياض الاطف - ال بمعدل 4روضات في مختلف المناطق. - تجهيز المدارس بمختبرات الحاسوب والعلوم وبمعدل 8 مختبرات حاسوب وعلوم في المدارس القائمة حالياً. - توفير وتأهيل وحدات صحية للمدارس بمعدل 3 وحدات في التجمعات. - تأهيل ساحات المدارس وتوفير ملاعب أمنة للطلاب. - توفير المواصلات للطلاب وتأمين تكلفة نقلهم من وإلى المدارس في بلدة السموع. 	<p>برنامج تحسين البنية التحتية للتعليم والخدمات التعليمية.</p>	<p>الهوض بمستوى الخدمات التعليمية في المناطق "ج" من حيث توفير المدارس وتحسين جودة التعليم.</p>	<p>ضعف الخدمات التعليمية خاصة المدارس ورياض الاطفال لتلبية الاحتياجات الحقيقية للطلبة والأطفال في المناطق "ج"</p>	<p>مجال التنمية الاجتماعية</p>
<ul style="list-style-type: none"> - بناء وتشطيب وتجهيز عيادة صحية تخصصية أو مركز صحي بمستوى درجة الثالثة شامل مختبر طبي ومركز أشعة بمساحة 400م² وتجهيزها وتشغيلها وتوفير خدمات الطوارئ على مدار الساعة. - التنوع في الخدمات الطبية المقدمة حالياً وزيادة عدد ساعات عمل الطواقم الطبية وزيادة عدد الطاقم الطبي. - تحسين الخدمات المقدمة للأشخاص ذوي الاعاقة. - تأهيل المرافق العامة لتناسب واحتياجات الاشخاص ذوي الاعاقة (الموائمة). - توفير سيارة اسعاف كمشروع مشترك بين التجمعات في مناطق "ج". - أنشطة التوعية والتثقيف الصحي المختلفة. 	<p>برنامج تحسين البنية التحتية للصحة والخدمات الطبية.</p>	<p>الهوض بمستوى الخدمات الصحية في المناطق "ج" من حيث توفير مراكز الرعاية الصحية وتحسين وتنوع الخدمات الطبية.</p>	<p>ضعف البنية التحتية الصحية وعدم كفاية الخدمات الطبية المقدمة للمواطنين في المناطق "ج".</p>	

<ul style="list-style-type: none"> - توفير ملعب رياضي خماسي خاصة في منطقة غوين. - انشاء نادي رياضي وتشجيع الرياضيين وتأسيس رابطة مشجعين. 	<p>برنامج تحسين البنية التحتية لقطاع الرياضة وتشجيع الرياضيين.</p>	<p>توفير مرافق رياضية وخاصة للشباب والاطفال في المناطق المسماة "ج".</p>	<p>عدم وجود مراكز ثقافية ومرافق رياضية للشباب، ونوادي مختلفة لتعزيز وتنمية مهارات الشباب في المناطق "ج" وتنمية مواهبهم.</p>	
<ul style="list-style-type: none"> - توفير الحماية القانونية للمواطنين خاصة بالسكن في أراضهم في مناطق "ج" وتعزيز صمودهم. - ترميم البيوت القديمة والسكنات والكهوف بهدف السكن في مناطق "ج". - المصادقة على المخططات الهيكلية والسماح للمواطنين بإصدار رخص البناء وتنظيم السكن. - مساعدة المواطنين في تأهيل وترميم بيوت وسكنات امنة وصحية لهم. - توفير الخيام للسكن وتأمين السكنات للأسر الفقيرة. 	<p>برنامج تأهيل وترميم البيوت والسكنات الامنة للمواطنين.</p>	<p>تأمين السكنات للمواطنين وحماية الاملاك العامة من الازالة والهدم او المصادرة.</p>	<p>عدم وجود سكنات أمنة والتهديد المستمر للمواطنين من قبل الاحتلال والمستوطنين في مناطق "ج".</p>	
<ul style="list-style-type: none"> - المصادقة على المخططات الهيكلية والسماح للمواطنين بإصدار رخص البناء وتنظيم السكن وتفعيل لجنة البناء والتنظيم. - استكمال مشروع التسوية وتخمين الاراضي كمشروع مشترك وبالتعاون مع بلدية السموع وطواقمها. - تحفيز المواطنين على دفع مستحقاتهم من أجل تحسين الخدمات المقدمة لهم بما في ذلك رسوم الابنية والتخطيط والتنظيم، ورسوم التسوية. - تحسين خدمات البنية التحتية في مناطق "ج" لتشجيع البناء والتنظيم. - تشكيل مجلس استشاري قانوني للمحافظة على الموارد الموجودة في مناطق "ج" وضمان استدامتها وحفظها من المصادرة. 	<p>برنامج تحديث وتوسيع ومصادقة المخطط الهيكلية وتسوية الاراضي وتنظيم البناء.</p>	<p>الحصول على مخطط هيكلية مصادق عليه من الجهات ذات العلاقة وتنظيم البناء واصدار رخص الابنية في المناطق "ج".</p>	<p>عدم وجود مخطط هيكلية مصادق عليه، وعدم وجود خدمات تنظيم البناء واصدار التراخيص لضمان استقرار المواطنين.</p>	<p>مجال الادارة والحكم الرشيد</p>
<ul style="list-style-type: none"> - شراء وتوريد صهريج مياه مع مضخة اطفاء وتوفير خدمات ومستلزمات الدفاع المدني، كمشروع مشترك بين التجمعات في مناطق "ج". - توفير برامج الدعم النفسي والحماية وخاصة للأطفال. 	<p>برنامج تحسين البنية التحتية لإدارة الامن</p>	<p>رفع مستوى الاستعدادات لمواجهة الكوارث والطوارئ وتوفير المعدات</p>	<p>عدم توفر الاليات والمعدات لمواجهة حالات الطوارئ والكوارث.</p>	

<ul style="list-style-type: none"> - التوعية الاجتماعية والتثقيف ببعض المخاطر الممكنة خاصة مخاطر البيئة الاجتماعية. - شراء وتوريد باجر كمشروع مشترك بين التجمعات لشق الطرق والاسناد في ادارة عمليات الطوارئ والكوارث لا سمح الله. 	<p>والكوارث وتوفير الدعم اللوجستي.</p>	<p>والاليات اللازمة وحماية المواطنين من الاضرار البيئية والكوارث المحتملة.</p>		
<ul style="list-style-type: none"> - توفير برامج التدريب المختلفة وبرامج بناء القدرات لتطوير المؤسسات القاعدية وطواقمها مثل (مهارات الحاسوب والادارة المالية ومبادئ المحاسبة وغيرها). - توفير الادلة الاجرائية لعمل المؤسسات القاعدية ومأسسة عملها. - مأسسة عمليات التخطيط الاستراتيجي للمؤسسات والتجمعات من أجل تطوير المناطق "ج" وتوفير فرص التمويل للمشاريع المجتمعية والخدمات العامة فيها. - توفير مقرات ادارية للمؤسسات القاعدية حتى ولو مقرات مشتركة لممارسة أعمالها وأنشطتها. - تحسين مستوى الخدمات العامة المقدمة للتجمعات في مناطق "ج" من خلال بلدية السموع والجهات ذات العلاقة. - رفع مستوى المشاركة والمساءلة المجتمعية خاصة عند النساء والشباب والاشخاص ذوي الاعاقة. - تطوير قدرات المؤسسات المجتمعية حول المساءلة المجتمعية وأدواتها. - تشكيل وتفعيل مجالس شبابية او لجان مساندة لخدمة المناطق "ج" وبناء قدراتهم. - تبني خطط الاتصال والتواصل العام والافصاح عن الخدمات والمشاريع وإنشاء نظام شكاوى شفاف للمواطنين. 	<p>برنامج تطوير البناء المؤسسي وبناء قدرات المؤسسات القاعدية وحوكمة عملها.</p>	<ul style="list-style-type: none"> • تطوير وبناء قدرات طواقم المؤسسات القاعدية في المناطق "ج" ومأسسة عملها. • رفع مستوى وكفاءة الخدمات المقدمة للمجتمع المحلي من قبل المؤسسات المحلية والدولية وتلبية احتياجات المناطق "ج" من مشاريع تنمية رئيسية. • تفعيل المشاركة المجتمعية للشباب والمرأة والاشخاص ذوي الاعاقة وتحسين الخدمات المقدمة لهم في مختلف المجالات الحيوية وتفعيل دورهم في قطاع الحكم المحلي. 	<p>ضعف البنية المؤسسية والتطويرية للمؤسسات الموجودة في المناطق "ج".</p>	

يمكن تلخيص أهم المشاريع والاولويات التي يمكن ادراجها على الخطة التنفيذية السنوية للعام 2020 بالمصفوفة التالية:

المجال التنموي	اسم البرنامج التنموي	المشاريع/المكونات أو العناصر الرئيسية للبرنامج	الموقع	مدة التنفيذ	التكلفة التقديرية بالدولار الأمريكي / آلاف.	الجهة المرشحة للتنفيذ	الجهة المرشحة للتمويل	الشراكات المقترحة
مجال البيئة والبنى التحتية	برنامج تحسين البنية التحتية للطرق والمواصلات	تأهيل وتعبيد طريق رابط ما بين السيميا والظاهرية بمعدل 4 كم، مقطع (دير شمس- الشويكة).	السيما	8 شهور	250	لجنة السيميا وبلدية السموع وبلدية الظاهرية	وزارة الاشغال	القطاع الخاص
		تعبيد طرق داخلية في التجمعات المستهدفة في مناطق "ج" بطول معدله 2 كم.	عدة مواقع في مناطق "ج"	4 شهور	120	بلدية السموع والمؤسسات القاعدية	صندوق البلديات	القطاع الخاص
		شق وتأهيل طرق زراعية في مناطق مختلفة من التجمعات بطول معدله 8 كم	السيما	6 شهور	70	بلدية السموع والمؤسسات القاعدية	تمويل محتمل من خلال GVC	القطاع الخاص
		توسيع وتطوير شبكة المياه الداخلية بطول 10 كم.	عدة مواقع في مناطق "ج"	4 شهور	30	بلدية السموع والمؤسسات القاعدية	تمويل محتمل من خلال ACF	القطاع الخاص

المجال التنموي	اسم البرنامج التنموي	المشاريع/المكونات أو العناصر الرئيسية للبرنامج	الموقع	مدة التنفيذ	التكلفة التقديرية بالدولار الأمريكي / ألاف.	الجهة المرشحة للتنفيذ	الجهة المرشحة للتمويل	الشراكات المقترحة	
	لقطاع المياه والصرف الصحي.	زيادة كميات المياه الى بلدة السموع بما فيها المناطق "ج" من المصدر.	عدة مواقع في مناطق "ج".	4 شهور	5	بلدية السموع والمؤسسات القاعدية	سلطة المياه	القطاع الخاص	
		توفير خزانات مياه (تنكات صغيرة)، لتعزيز صمود الاهالي في مناطق "ج" بمعدل 25 خزان	عدة مواقع في مناطق "ج".	6 شهور	8	بلدية السموع والمؤسسات القاعدية	جمعية تنمية المرأة الريفية	القطاع الخاص	
	برنامج تحسين البنية التحتية لقطاع الكهرباء	تحسين شبكة الكهرباء وتطويرها بطول 3 كم.	غوين ومواقع أخرى.		6 شهور	30	بلدية السموع والمؤسسات القاعدية	تمويل ذاتي/ بلدية السموع	شركة كهرباء القطرية الاسرائيلية.
		تركيب محولات (2) لتقوية وتحسين قدرة الكهرباء، وتأهيل الشبكة لمواجهة اعطال الكهرباء.	-1 السيميا -2 واد جرافي		6 شهور	40	بلدية السموع والمؤسسات القاعدية	صندوق البلديات تمويل ذاتي/ بلدية السموع	شركة كهرباء القطرية الاسرائيلية.
	برنامج تطوير البنية التحتية لخدمات النفايات الصلبة.	توريد حاويات لجمع النفايات بمعدل 25 حاوية حجم وسط.	عدة مواقع في مناطق "ج".	3 شهور	5	بلدية السموع والمؤسسات القاعدية	بلدية السموع/ مجلس الخدمات المشترك لإدارة النفايات الصلبة	القطاع الخاص	

المجال التنموي	اسم البرنامج التنموي	المشاريع/المكونات أو العناصر الرئيسية للبرنامج	الموقع	مدة التنفيذ	التكلفة التقديرية بالدولار الأمريكي / آلاف.	الجهة المرشحة للتنفيذ	الجهة المرشحة للتمويل	الشراكات المقترحة
		توفير خدمة نقل وترحيل النفايات وزيادة عدد مرات الجمع والنقل.	عدة مواقع في مناطق "ج".	10 شهور	10	بلدية السموع والمؤسسات القاعدية	بلدية السموع/ مجلس الخدمات المشترك لإدارة النفايات الصلبة	القطاع الخاص
مجال تنمية الاقتصاد المحلي	برنامج تحسين القطاع الزراعي ودعم المزارعين	استصلاح اراضي زراعية بمعدل 25 دونم زراعي.	عدة مواقع في مناطق "ج".	6 شهور	25	بلدية السموع والمؤسسات القاعدية	تمويل محتمل من خلال اتحاد لجان العمل الزراعي.	القطاع الخاص
		توفير الخدمات البيطرية من خلال وزارة الزراعة والجهات ذات العلاقة (ارشاد وطعومات) وغير ذلك لمعدل 6 تجمعات.	عدة مواقع في مناطق "ج".	8 شهور	10	بلدية السموع والمؤسسات القاعدية	وزارة الزراعة	القطاع الخاص
		توفير برامج التدريب المهني والحرفي للشباب والنساء والاشخاص ذوي الاعاقة.	عدة مواقع في مناطق "ج".	10 شهور	10	بلدية السموع والمؤسسات القاعدية	مشروع تمكين بلدية السموع- الاتحاد الاوروبي	القطاع الخاص
		برنامج تحسين البنية التحتية للتعليم والخدمات التعليمية.	السيما وغوين	8 شهور	80	بلدية السموع والمؤسسات القاعدية	وزارة التربية	مديرية التربية والتعليم

المجال التنموي	اسم البرنامج التنموي	المشاريع/المكونات أو العناصر الرئيسية للبرنامج	الموقع	مدة التنفيذ	التكلفة التقديرية بالدولار الأمريكي / آلاف.	الجهة المرشحة للتنفيذ	الجهة المرشحة للتمويل	الشراكات المقترحة
	برنامج تحسين البنية التحتية للصحة والخدمات الطبية.	التنوع في الخدمات الطبية المقدمة حاليا وزيادة عدد ساعات عمل الطواقم الطبية وزيادة عدد الطاقم الطبي.	عدة مواقع في مناطق "ج".	10 شهور	10	بلدية السموع والمؤسسات القاعدية	وزارة الصحة	مديرية الصحة
		توفير سيارة اسعاف كمشروع مشترك بين التجمعات في مناطق "ج".	عدة مواقع في مناطق "ج".	4 شهور	100	بلدية السموع والمؤسسات القاعدية	وزارة الصحة	مديرية الصحة + القطاع الخاص + الهلال الاحمر الفلسطيني.
مجال الإدارة والحكم الرشيد	برنامج تحديث وتوسيع ومصادقة المخطط الهيكلي وتسوية الأراضي وتنظيم البناء.	استكمال مشروع التسوية وتخمين الاراضي كمشروع مشترك وبالتعاون مع بلدية السموع وطواقمها.	عدة مواقع في مناطق "ج".	10 شهور	15	بلدية السموع والمؤسسات القاعدية	بلدية السموع والاتحاد الأوروبي.	القطاع الخاص
		توفير برامج الدعم النفسي والحماية وخاصة للأطفال.	عدة مواقع في مناطق "ج".	8 شهور	3	بلدية السموع والمؤسسات القاعدية	ACF	القطاع الخاص

المجال التنموي	اسم البرنامج التنموي	المشاريع/المكونات أو العناصر الرئيسية للبرنامج	الموقع	مدة التنفيذ	التكلفة التقديرية بالدولار الأمريكي/ألف.	الجهة المرشحة للتنفيذ	الجهة المرشحة للتمويل	الشراكات المقترحة
	برنامج تطوير البناء المؤسسي وبناء قدرات المؤسسات القاعدية وحوكمة عملها.	توفير برامج التدريب المختلفة وبرامج بناء القدرات لتطوير المؤسسات القاعدية وطو اقمها مثل (مهارات الحاسوب والادارة المالية ومبادئ المحاسبة وغيرها).	عدة مواقع في مناطق "ج".	10 شهور	10	بلدية السموع والمؤسسات القاعدية	مشروع تمكين بلدية السموع- الاتحاد الاوروي	القطاع الخاص
		توفير الادلة الاجرائية لعمل المؤسسات القاعدية ومأسسة عملها.	عدة مواقع في مناطق "ج".	6 شهور	10	بلدية السموع والمؤسسات القاعدية	مشروع تمكين بلدية السموع- الاتحاد الاوروي	القطاع الخاص
		مأسسة عمليات التخطيط الاستراتيجي للمؤسسات والتجمعات من أجل تطوير المناطق "ج" وتوفير فرص التمويل للمشاريع المجتمعية والخدمات العامة فيها.	عدة مواقع في مناطق "ج".	3 شهور	4	بلدية السموع والمؤسسات القاعدية	مشروع تمكين بلدية السموع- الاتحاد الاوروي	القطاع الخاص
		تطوير قدرات المؤسسات القاعدية حول المساءلة المجتمعية وأدواتها.	عدة مواقع في مناطق "ج".	10 شهور	3	بلدية السموع والمؤسسات القاعدية	مشروع تمكين بلدية السموع- الاتحاد الاوروي	القطاع الخاص
الموازنة التقديرية لحزمة المشاريع المقترحة على خطة التنفيذ السنوية للعام 2020 بالدولار الأمريكي					848 الف دولار أمريكي.			

يمكن تلخيص خطة المتابعة والتقييم بالمصفوفة التالية:

المجال التنموي	اسم البرنامج التنموي	المشاريع/المكونات أو العناصر الرئيسية للبرنامج	الموقع	مؤشرات القياس	القيمة الحالية للمؤشر	القيمة المنشودة للمؤشر	مصدر المعلومات	أداة القياس	الجهة المسؤولة عن متابعة قياس المؤشر
مجال البيئة والبنى التحتية	برنامج تحسين البنية التحتية للطرق والمواصلات	تأهيل وتعبيد طريق رابط ما بين السيميا والظاهرية بمعدل 4 كم، مقطع (دير شمس- الشويكة).	السيما	طول الطرق الرابطة/ كم	5	9	بلدية السموع والمؤسسات القاعدية ووزارة الاشغال.	طرق رابطة مؤهلة.	بلدية السموع وبلدية الظاهرية.
		تعبيد طرق داخلية في التجمعات المستهدفة في مناطق "ج" بطول معدله 2 كم.	عدة مواقع في مناطق "ج".	طول الطرق الداخلية/ كم	3	5	بلدية السموع والمؤسسات القاعدية	طرق داخلية مؤهلة	بلدية السموع والجهة الممولة.
		شق وتأهيل طرق زراعية في التجمعات بطول معدله 8 كم	السيما	طول الطرق الزراعية/ كم	25	33	بلدية السموع والمؤسسات القاعدية	طرق زراعية مؤهلة	بلدية السموع والجهة الممولة.
	برنامج تحسين البنية التحتية لقطاع المياه والصرف الصحي.	توسيع وتطوير شبكة المياه الداخلية بطول 10 كم.	عدة مواقع في مناطق "ج".	طول شبكة المياه/ كم	20	30	بلدية السموع والمؤسسات القاعدية	شبكة مياه جيدة	بلدية السموع- قسم المياه
		زيادة كميات المياه الى بلدة السموع بما فيها المناطق "ج" من المصدر.	عدة مواقع في مناطق "ج".	كميات المياه الحالية/م ³	غير محددة	غير محددة	بلدية السموع والمؤسسات القاعدية	كميات مياه مناسبة	بلدية السموع - قسم المياه، وسلطة المياه.

المجال التنموي	اسم البرنامج التنموي	المشاريع/المكونات أو العناصر الرئيسية للبرنامج	الموقع	مؤشرات القياس	القيمة الحالية للمؤشر	القيمة المنشودة للمؤشر	مصدر المعلومات	أداة القياس	الجهة المسؤولة عن متابعة قياس المؤشر
		توفير خزانات مياه (تنكات صغيرة)، لتعزيز صمود الاهالي في مناطق "ج" بمعدل 25 خزان	عدة مواقع في مناطق "ج".	عدد الخزانات/خزان	450	475	بلدية السموع والمؤسسات القاعدية	خزانات مياه مناسبة	بلدية السموع وجمعية تنمية المرأة الريفية.
	برنامج تحسين البنية التحتية لقطاع الكهرباء	تحسين شبكة الكهرباء وتطويرها بطول 3 كم.	غوين ومواقع أخرى.	طول شبكة الكهرباء/ كم	16	19	بلدية السموع والمؤسسات القاعدية	شبكة كهرباء جيدة	بلدية السموع- قسم الكهرباء
		تركيب محولات (2) لتقوية وتحسين قدرة الكهرباء، وتأهيل الشبكة لمواجهة اعطال الكهرباء.	1- السيميا 2- واد جراف	عدد المحولات	0	2	بلدية السموع والمؤسسات القاعدية	محولات كهرباء مناسبة	بلدية السموع- قسم الكهرباء
	برنامج تطوير البنية التحتية لخدمات النفايات الصلبة.	توريد حاويات لجمع النفايات بمعدل 25 حاوية حجم وسط.	عدة مواقع في مناطق "ج".	عدد الحاويات	0	25	بلدية السموع والمؤسسات القاعدية	عدد حاويات مناسب	بلدية السموع- قسم الصحة، ومجلس الخدمات المشترك لإدارة النفايات الصلبة.
		توفير خدمة نقل وترحيل النفايات وزيادة عدد مرات الجمع والنقل.	عدة مواقع في مناطق "ج".	عدد سيارة النقل	0	1	بلدية السموع والمؤسسات القاعدية	وسيلة جمع مناسبة	بلدية السموع- قسم الصحة، ومجلس الخدمات المشترك لإدارة النفايات الصلبة.

الجهة المسؤولة عن متابعة قياس المؤشر	أداة القياس	مصدر المعلومات	القيمة المنشودة للمؤشر	القيمة الحالية للمؤشر	مؤشرات القياس	الموقع	المشاريع/المكونات أو العناصر الرئيسية للبرنامج	اسم البرنامج التنموي	المجال التنموي
	عدد مرات جمع مناسبة		معدل 288 مرة (6 تجمعات، بمعدل 4 مرات شهريا، مضروبا في 12 شهر)	0	عدد مرات الترحيل في السنة لكل التجمعات				
بلدية السموع والمؤسسات القاعدية ووزارة الزراعة.	اراضي زراعية مستصلحة	بلدية السموع والمؤسسات القاعدية ووزارة الزراعة.	125	100	دونم	عدة مواقع في مناطق "ج".	استصلاح اراضي زراعية بمعدل 25 دونم زراعي.	برنامج تحسين القطاع الزراعي ودعم المزارعين	مجال تنمية الاقتصاد المحلي
بلدية السموع والمؤسسات القاعدية ووزارة الزراعة.	خدمات بيطرية مناسبة	بلدية السموع والمؤسسات القاعدية ووزارة الزراعة.	+ 6 حزم	غير محدد	نوع وعدد الخدمات (حزمة)	عدة مواقع في مناطق "ج".	توفير الخدمات البيطرية من خلال وزارة الزراعة والجهات ذات العلاقة (ارشاد وطعومات) وغير ذلك لمعدل 6 تجمعات.		
بلدية السموع والقطاع الخاص	تدريبات جيدة	بلدية السموع والمؤسسات القاعدية	غير محدد	غير محدد	حزمة تدريبية	عدة مواقع في مناطق "ج".	توفير برامج التدريب المهني والحرفي للشباب والنساء والاشخاص ذوي الاعاقة.		

المجال التنموي	اسم البرنامج التنموي	المشاريع/المكونات أو العناصر الرئيسية للبرنامج	الموقع	مؤشرات القياس	القيمة الحالية للمؤشر	القيمة المنشودة للمؤشر	مصدر المعلومات	أداة القياس	الجهة المسؤولة عن متابعة قياس المؤشر
مجال التنمية الاجتماعية	برنامج تحسين البنية التحتية للتعليم والخدمات التعليمية.	إضافة غرف صفية لمختلف المدارس الموجودة في مناطق "ج: بمعدل 8 غرفة صفية.	السيما وغوين	عدد الغرف الصفية	27	35	بلدية السموع والمؤسسات القاعدية ووزارة التربية	عدد من الغرف الصفية المناسبة	بلدية السموع ومديرية التربية والتعليم
	برنامج تحسين البنية التحتية للصحة والخدمات الطبية.	التنوع في الخدمات الطبية المقدمة حاليا وزيادة عدد ساعات عمل الطواقم الطبية وزيادة عدد الطاقم الطبي.	عدة مواقع في مناطق "ج".	نوعية وعدد الخدمات (حزمة)	غير محدد	غير محدد	بلدية السموع والمؤسسات القاعدية ووزارة الصحة	عدد من الخدمات الطبية الجيدة	بلدية السموع ومديرية الصحة
		توفير سيارة اسعاف كمشروع مشترك بين التجمعات في مناطق "ج".	عدة مواقع في مناطق "ج".	سيارات الاسعاف الحالية	0	1	بلدية السموع والمؤسسات القاعدية والهلل الاحمر.	سيارة اسعاف جيدة	بلدية السموع والمؤسسات القاعدية ووزارة الصحة والهلل الاحمر.
	مجال الإدارة والحكم الرشيد	برنامج تحديث وتوسيع ومصادقة المخطط الهيكلي وتسوية الاراضي وتنظيم البناء.	استكمال مشروع التسوية وتخمين الاراضي كمشروع مشترك وبالتعاون مع بلدية السموع وطواقمها.	عدة مواقع في مناطق "ج".	دونم	غير محدد	غير محدد	بلدية السموع والمؤسسات القاعدية	اراضي مفروزة ومسجلة
برنامج تحسين البنية التحتية لإدارة الامن والكوارث وتوفير الدعم اللوجستي.		توفير برامج الدعم النفسي والحماية وخاصة للأطفال.	عدة مواقع في مناطق "ج".	حزمة أنشطة	غير محدد	غير محدد	بلدية السموع والمؤسسات القاعدية	برامج وأنشطة دعم نفسي مناسبة	بلدية السموع والمؤسسات القاعدية والمواطنين.

المجال التنموي	اسم البرنامج التنموي	المشاريع/المكونات أو العناصر الرئيسية للبرنامج	الموقع	مؤشرات القياس	القيمة الحالية للمؤشر	القيمة المنشودة للمؤشر	مصدر المعلومات	أداة القياس	الجهة المسؤولة عن متابعة قياس المؤشر
برنامج تطوير البناء المؤسسي وبناء قدرات المؤسسات القاعدية وحوكمة عملها.		توفير برامج التدريب المختلفة وبرامج بناء القدرات لتطوير المؤسسات القاعدية وطو اقمها مثل (مهارات الحاسوب والادارة المالية ومبادئ المحاسبة وغيرها).	عدة مواقع في مناطق "ج".	حزمة تدريبية	غير محدد	غير محدد	بلدية السموع والمؤسسات القاعدية	بيئة مؤسسية جيدة	بلدية السموع والمؤسسات القاعدية وجامعة القدس المفتوحة.
		توفير الادلة الاجرائية لعمل المؤسسات القاعدية ومأسسة عملها.	عدة مواقع في مناطق "ج".	عدد الادلة/ حزمة	0	3	بلدية السموع والمؤسسات القاعدية	أدلة اجرائية مناسبة	بلدية السموع والمؤسسات القاعدية وجامعة القدس المفتوحة.
		مأسسة عمليات التخطيط الاستراتيجي للمؤسسات والتجمعات من أجل تطوير المناطق "ج" وتوفير فرص التمويل للمشاريع المجتمعية والخدمات العامة فيها.	عدة مواقع في مناطق "ج".	حزمة تدريب	0	1	بلدية السموع والمؤسسات القاعدية	خطة تنموية مناسبة	بلدية السموع والمؤسسات القاعدية وجامعة القدس المفتوحة.
		تطوير قدرات المؤسسات القاعدية حول المساءلة المجتمعية وأدواتها.	عدة مواقع في مناطق "ج".	حزمة تطويرية	0	1	بلدية السموع والمؤسسات القاعدية	أنشطة مجتمعية مبنية على المشاركة والمساءلة.	بلدية السموع والمؤسسات القاعدية وجامعة القدس المفتوحة.

ملحق رقم (1): صور مختارة لمراحل اعداد الخطة التنموية المحلية







تاريخ التهيئة: 2020/01/18، تاريخ التحديث: 2020/02/12.			
1. معلومات عامة:			
• الموقع: بلدة السموع بما فيها المناطق المسماة "ج" وبحسب التجمعات المدرجة أدناه.			
رمز التجمع بحسب الإحصاء المركزي			
اسم التجمع		السيميا، خربة غوين، خربة ودادي، مکتل مسلم، خربة الرظيم، خربة الخرابة، وادي العمائر، واد جرافي، سهلة الجمامة، شعب الغدير، وادي جحيش	
• الجغرافية:			
الموقع بالنسبة للمحافظة		جنوب غرب مدينة الخليل	
البعد عن مركز المحافظة (كم)		21 كم	
إحداثيات خطوط الطول والعرض			
الارتفاع عن سطح البحر		705	
التجمعات السكانية المحيطة		شمال: مدينة يطا وجزء من مدينة دورا	جنوب: الأراضي الفلسطينية المحتلة 1948
		شرق: يطا والأراضي الفلسطينية المحتلة عام 1948	الغرب: مدينة الظاهرية والأراضي الفلسطينية المحتلة عام 1948
معدل هطول الأمطار		306 ملم	
طبيعة الأراضي		سهلية	جبلية
المساحة الكلية للتجمع (دونم)		تقريبا (25875) دونم	
• معلومات سكانية (السكان والموارد البشرية):			
عدد السكان		تقريبا 4894 من الاجمالي التقريبي 27311 في بلدة السموع	
نسبة الذكور		50.1%	
نسبة الإناث		49.9%	
نسبة من تقل أعمارهم عن 15 عام		24%	
نسبة من تزيد أعمارهم عن 65 عام		7%	
عدد الأسر		392 من أصل 3373 في بلدة السموع	

عدد الوحدات السكنية					تقريبا 276 وحدة بما فيها البيوت القديمة والكهوف.
نسبة الأمية					3 %
نسبة الحاصلين على شهادات بعد التوجيهي					20 %
نسبة العاطلين عن العمل (بتعريف الإحصاء)					20 %
نسبة العاملين في القطاع الحكومي (من مجموع العاملين الكلي)					1 %
نسبة العاملين في القطاع الخاص					1 %
المصدر الرئيسي لدخل السكان					وظائف حكومية 1% زراعة 18% الصناعة 1% التجارة 3% غير ذلك: عمال 77%

• الأيدي العاملة:									
خارج التجمع					داخل التجمع				
داخل الخط الأخضر		مناطق محيطة بالتجمع							
عمال في مختلف المهن	صناعة وحرف	تجارة وخدمات	موظف	زراعة	صناعة وحرف	تجارة وخدمات	موظف	زراعة	مجال العمل
150	60	10	8	10	10	10	10	50	المجموع
150	88			80					المجموع الكلي

2. البنية التحتية والبيئة:

• الطرق والمواصلات:			
■ المداخل الرئيسية للتجمع السكاني:			
غير معبد	معبد		أسماء المداخل الرئيسية
	بحاجة إلى صيانة	بحالة جيدة	
نعم	نعم		الشارع الرئيسي

7 كم	7 كم			مجموعة طرق رابطة بطول 14 كم
■ شبكة الطرق الداخلية:				
مفتوحة (كم)		معبد (كم)		نوع الطريق
لا يوجد	يوجد بيس كورس	بحاجة إلى صيانة	بحالة جيدة	
		نعم		طرق داخلية بطول 3 كم
	جزئيا			طرق زراعية بطول 25 كم
■ شبكة الطرق الرابطة مع المحيط:				
مفتوحة (كم)		معبد (كم)		اسم الطريق الرابط
لا يوجد	يوجد بيس كورس	بحاجة إلى صيانة	بحالة جيدة	
		نعم		عدة مقاطع في المناطق المختلفة من مناطق "ج"

● النقل والمواصلات: لا يوجد					
كفايتها	انتظام الخدمة (جزئي أو كلي)	عدد الآليات/المركبات المتوفرة بالموقع	عددها	موقعها	نوع الخدمة
			0		محطة باصات مركزية
			0		محطة باصات فرعية
			0		خط سرفيس داخلي
			0		خط سرفيس خارجي
			0		مكتب تاكسي
			0		مجمع سفريات

			0		مواقف السيارات الخاصة
<p>- هل هنالك مناطق لا تصلها خطوط النقل العام؟ حدد. لا يوجد خطوط نقل عامة وقد تتوفر فقط سيارات خاصة وغير قانونية</p> <p>- ما هو عدد الحوادث على الطرقات في المدينة/البلدة في السنة الماضية (سنة.....)؟ في حال كان عدد الحوادث مرتفعاً، حدد أماكن تكرار الحوادث؟ عدد الحوادث محدود في مناطق "ج" نتيجة لعدم وجود مركبات بعدد كبير في هذه المناطق، وربما يكون المعدل السنوي ب (5) حوادث فقط.</p> <p>- حدد المناطق التي تشهد ازدحاما مرورياً أكثر من غيرها؟ لا ينطبق</p>					

● الطاقة:							
■ الكهرباء:							
نسبة التغطية الجغرافية	مدة التغطية الزمنية (من أصل 24 ساعة في اليوم)	مصدر الكهرباء (قطرية/مولد/طاقة بديلة)	كمية الاستهلاك الشهري ونسبة الاستهلاك المنزلي منها	الاحتياج الفعلي الحالي	سنة الإنشاء	سعر شراء الكيلو واط من المصدر	سعر بيع الكيلو واط للمستهلك
		بلدية السموع/ الشركة القطرية الاسرائيلية			1995 في السيميا	0.43	0.57
إثارة الشوارع	نسبة تغطية الشوارع المعبدة: 70%	نسبة الفاقد في الكهرباء: 22%					

■ الاتصالات:		
شبكة الهاتف الأرضي	نسبة التغطية: 10%	الجودة: 80%
شبكة الانترنت	نسبة التغطية: 10%	الجودة: 80%
شبكة الهاتف الخليوي	نسبة التغطية: 85%	الجودة: 80%

● المياه والصرف الصحي:	
■ المياه:	

نسبة الفاقد:			نعم	لا	يوجد شبكة مياه داخلية		
سعر بيع المتر المكعب للمستهلك	سعر شراء المتر المكعب من المصدر	سنة الإنشاء	الاحتياج الفعلي الحالي	كمية الاستهلاك الشهري ونسبة الاستهلاك المنزلي منها	المصدر (مكروت/مجلس خدمات مشترك/بئر خاص/آبار جمع مياه أمطار/غير ذلك)	مدة التغطية الزمنية (أسبوعيا أو شهريا)	نسبة التغطية الجغرافية
5 شيكل	3 شيكل	1985	65,000 كوب شهريا	50,000 كوب شهريا	بئر سلطة المياه	30 يوم سنويا	60%

اسم عين الماء	صالحة للشرب	غير صالح للشرب	معدل التدفق (م ³ /يوم)
■ الصرف الصحي:			
طرق التخلص من مياه الصرف الصحي	شبكة صرف صحي %	حفر امتصاصية %	الكمية المنتجة في اليوم
		نعم	
هل يوجد محطة تنقية؟		لا	نعم
موقع المحطة	سنة التأسيس	كفاءة المحطة	وضعها/الحالة
			السعة التصميمية
			ملاحظات
هل يتم التخلص من مياه عادمة للمستوطنات في اراضي المدينة/البلدة؟ لا <input checked="" type="checkbox"/> (وضح) سيل المجاري يلوث المنطقة			

● النفايات الصلبة:				
طرق جمع النفايات الصلبة	سيارات ضاغطة	تروله مع تركتور	يدوي	غير ذلك
نسبة التغطية الجغرافية				نعم
عدد مرات الجمع أسبوعيا: 0	رسوم الجمع اليومية: 180 شيكل سنويا تحمل على فاتورة الكهرباء رغم عدم توفر الخدمة.		عدد الحاويات وكفايتها: 0 حاوية وبحاجة ل 50 حاوية	

أماكن التخلص من النفايات الصلبة	مكب خاص بالتجمع	مكب عشوائي	مكب إقليمي:
طريقة التخلص من النفايات الصلبة	حرق	دفن	غير ذلك (حدد):
السعة الحالية للمكب			
الاحتياج الفعلي الحالي			
الخدمة تدار من قبل	مجلس الهيئة المحلية <u>نعم جزئياً.</u>	قطاع خاص	مجلس خدمات (حدد):

3. الاقتصاد:

• الصناعة والتجارة والخدمات:			
المنشآت (تحدد بحسب تعريف الإحصاء)	عدددها	عدد العاملين فيها	موقعها
المنشآت الزراعية	9 (بيوت بلاستيكية)	18	مواقع مختلفة من مناطق "ج"
المنشآت الصناعية	0		
المنشآت السياحية	0		
المنشآت المتعلقة بالصناعات الإنشائية	0		
المنشآت الخدمائية	0		
المنشآت التجارية	5	5	مواقع مختلفة من مناطق "ج"
البنوك	0		

• السياحة والآثار: لا ينطبق			
المواقع الأثرية الرئيسية	عدددها	نوعها	أسمائها:
المواقع السياحية الرئيسية (بما يشمل ذات التميز الطبيعي	8	تاريخية وأثرية	أسمائها: القصر الرومي- السيميا، الخسفان- السيميا، السجن- السيميا، بركة مجد الباع- الحبس، كهوف قديمة- الرظيم، رجم المدفع- شيخ مشهور، قصر روماني- غوين،

مقبرة اثرية- غوين، كهوف قديمة- الخرابية، رجم أبو عكر- الخرابية، رجم وادي العمائر، مغفر لسيفر- وادي العمائر، مقامات اثرية في وسط بلدة السموع.		كالإطلالات والأحراش وعيون المياه)
	0	عدد المكاتب السياحية
	0	عدد الفنادق
	0	مساحة المركز التاريخي ووصف لوضعه القائم

• الزراعة:			
▪ الثروة الزراعية:			
مساحة الأراضي الزراعية/دونم	تقريبا 4000 دونم	منها خلف الجدار ان وجدت:	
مساحة الأراضي الزراعية المروية/دونم	تقريبا 100 دونم (منها	دونم بيت بلاستيك، و دونم اشجار مثمرة اهمها)	
مساحة الأراضي الزراعية البعلية/دونم	تقريبا 3900 دونم (منها	دونم محاصيل حقلية، و دونم اشجار مثمرة اهمها)	
مساحة الأراضي القابلة للاستصلاح/دونم	تقريبا 6000 دونم		
مدى ايصالية الطرق الزراعية	ضعيف		
عدد الحيازات الزراعية حسب الاحصاء	نباتية:	حيوانية:	مختلطة:
▪ الثروة الحيوانية:			
النوع	عدد المزارع	عدد الرؤوس	ملاحظات
الأبقار	3	150	
الأغنام	30	1500	
دجاج للاحم	1	1500	
دجاج بياض	0	0	
نحل	0	0	

▪ المعاصر والمشاتل والجمعيات:		
عدد المعاصر	عدد المشاتل	عددا لجمعيات والتعاونيات الزراعية العاملة

	0	0
--	---	---

■ خدمات زراعية: لا يوجد

النوع	إرشاد	تسويق	تعبئة وتغليف	تصنيع	تخزين وتبريد	تمويل
المصدر						
الكفاية						

■ خدمات بيطرية:

المصدر	دائرة الزراعة والبيطرة	عيادة بيطرية خاصة
نسبة التغطية	10%	40%

■ المصادر الرئيسية للمياه المستخدمة في الزراعة:

المصدر	النسبة (%)	عدد	الطاقة الإنتاجية	الملكية		الموقع بالنسبة للتجمع
				عامة	خاصة	
مياه أمطار	70%					خارج التجمع
أبار ارتوازية						داخل التجمع
ينابيع						

■ الآليات الزراعية المستخدمة:

النوع	تراكتور	بذارة	حصادة	آلات رش وتسميد	البيات أخرى
العدد	25	0	0	0	
الملكية (عام، خاص، تعاوني)	خاص		خاص		

4. الوضع الاجتماعي:

● الصحة:

النوع	المستوى	التصنيف

أهلي دولي	أهلي محلي	خاص	عام/ حكومي	عدد ساعات توفر الخدمة يوميا		
العدد						
	1		1	تقريبا 24 ساعة اسبوعيا	1	عيادة تشمل (طب عام + أمومة وطفولة + مختبر + صحة سنوية)
					0	عيادة تشمل بالإضافة إلى البند الأول (أشعة + طوارئ + عيادات اختصاصات بدوام جزئي)
					0	مستوصف + تخصصات بدوام 24 ساعة
					0	مستشفيات عامة وخاصة
					0	مركز طبي خاص أشعة - عيادة تخصصية
					0	إجمالي عدد الأسرة في المستشفيات
					0	إجمالي عدد الأطباء
					0	إجمالي عدد العاملين في القطاع الصحي
					نعم	اماكن الحصول على الخدمات الصحية من خارج التجمع السكاني وإمكانية الوصول إليها

● التعليم:								
عدد المختبرات	عدد الغرف الصفية	عدد المدرسين	الطلاب		المرحلة			اسم المدرسة
			إناث	ذكور	ثانوي	أساسي	روضة	
0	6	8		85		نعم	لا	مدرسة ذكور السيميا الاساسية
0	10	12	110	116		نعم	نعم	مدرسة السيميا المختلطة

0	6	8	8	10		نعم	لا	مدرسة التحدي المختلطة
0	5	7	8	8		نعم	لا	مدرسة غوين الأساسية المختلطة
عدد الطلبة								اسم الجامعة/الكلية
لا يوجد								لا يوجد
بلدة السموع والمناطق المجاورة								اماكن الحصول على الخدمات التعليمية من خارج التجمع السكاني وإمكانية الوصول إليها

● الثقافة والرياضة والجمعيات:		
تقييم وضعها الحالي ومدى فعاليتها	العدد	المجال
	0	نوادي رياضية
جيدة، (ليس هناك جمعيات لها مقرات في المناطق المسماة "ج" لكن هناك عضوات منتسبات لأربع جمعيات نسوية في المناطق المسماة "ج".	4	جمعيات نسوية
	0	مراكز ثقافية
	0	مراكز أطفال
	0	مكتبة
	0	متحف
	0	حديقة عامة
	0	ملعب رياضي
	0	قاعة عامة
	0	أخرى

● مرافق عامة اخرى:		
ملاحظات	العدد	اسم المرفق
	2	مساجد

0	كنائس
1	مقابر
	مقبرة اثرية في غوين.

• مؤسسات أهلية:		
اسم المؤسسة	مجال عملها	ملاحظات

5. الإدارة والحكم الرشيد:				
• الوضع الإداري:				
تصنيف التجمع السكاني حسب هرمية الخدمات	مركز إقليمي	مركز شبه إقليمي	مركز محلي	مجاورة
نوع هيئة الحكم المحلي	لجان مساندة ومؤسسات قاعدية تعمل بالتنسيق مع بلدية السموع			
عدد أعضاء هيئة الحكم المحلي	13 " بلدية السموع".			
عدد موظفي هيئة الحكم المحلي الدائمين	تقريبا 75 موظف وموظفة.			
هل تشترك في مجالس مشتركة (مجلس خدمات/ مجلس تخطيط وتطوير)	يرجى التحديد إذا كان الجواب نعم: لا ينطبق على مناطق "ج" في هذه المرحلة.			

• مرافق إدارية رسمية: لا يوجد		
المرافق	العدد	تقييم وضعها الحالي ومدى كفاءته
مكتب بريد	0	
غرفة تجارية	0	
مديرية تربية	0	
مديرية زراعة	0	
مديرية صحة	0	

مديرية شؤون اجتماعية	0	
مكتب داخلية	0	
دفاع مدني	0	
مخفر شرطة	0	
محكمة شرعية	0	
محكمة صلح	0	
مسلخ	0	
حسبة	0	

• المخطط الهيكلي:		
هل يوجد مخطط هيكل مصادق	سنة التصديق: المخطط قيد الدراسة من قبل الجهات الاسرائيلية.	لا، لم يصادق عليه
المساحة الكلية للتجمع (دونم)	تقريبا 25875 دونم	
مساحة المخطط الهيكلي (دونم)	تقريبا 1100 دونم	
المساحة الخضراء (حدائق، احراش، الخ)	تقريبا 100 دونم	
مساحة الأراضي السكنية	تقريبا 500 دونم	
مساحة الأراضي الصناعية	0	
مساحة الأراضي التجارية	اقل من 1 دونم	
مساحة الأراضي المستخدمة للطرق والمواصلات	تقريبا 168 دونم	
مساحة المرافق العامة	تقريبا 10 دونم	
وصف مدى تنفيذ المخطط والالتزام به	جيد	

يمكن تلخيص أهم المراجع التي تم الرجوع إليها لتوفير البيانات والمعلومات لأغراض اعداد الخطة التنموية المحلية للمناطق المسماة "ج" المحيطة ببلدة السموع بالتالي:

- الجهاز المركزي للإحصاء الفلسطيني.
- وثيقة الخطة التنموية المحلية لبلدة السموع (2018-2021).
- بلدية السموع: الطواقم الفنية في البلدية، وقسم الهندسة، والتخطيط، ووحدة الـGIS.
- مركز أبحاث الأراضي.
- المشاركون في اعداد الخطة التنموية وخاصة أعضاء فريق التخطيط الاساسي.
- التقرير النهائي لاحتياجات المناطق المهمشة في المنطقة "ج" في السموع، (د. محمد عمرو، د. صلاح صبري).